

Liebe Gäste,

Sie halten die von der Hochschwarzwald Tourismus GmbH gestaltete Infomappe in den Händen. Wir freuen uns, wenn diese Informationen und Anregungen Ihre Planungen für einen unvergesslichen Urlaub in unserer Region unterstützen.

Inhaltsverzeichnis der Infomappe

Kurtaxe & KONUS	2
Wandern im Hochschwarzwald	7
Sommer im Hochschwarzwald	15
Familienurlaub	26
Winter im Hochschwarzwald	37
Kultur & Brauchtum	47
Hochschwarzwald Card	56
Kulinarik im Hochschwarzwald	58
Wellness im Hochschwarzwald	61





Kurtaxe & KONUS-Gästekarte

Warum gibt es eine Kurtaxe?

Die Kurtaxe ist notwendig, weil sie die finanziellen Voraussetzungen für die Erschließung, Errichtung und Erhaltung der für den Kurbetrieb notwendigen Einrichtungen wie auch für die Durchführung von Veranstaltungen schaffen kann. Kurtaxe ist zweckdienlich, weil alle Kurtaxeeinnahmen nur zweckgebunden im kurörtlichen Bereich verwendet werden. Sie kommt ausschließlich dem zugute, der sie zu zahlen hat: dem Gast selbst.

Kurtaxsätze im Hochschwarzwald

Stand Dezember 2018

	Kurbezirk 1	Kurbezirk 2	Kurbezirk 3	Kurbezirk 4	Kinder
Breitnau		2,20 €	1,70 €		1,00 €
Eisenbach			1,70 €		1,00 €
Feldberg	2,70 €				1,00 €
Friedenweiler			1,70 €		1,00 €
Grafenhausen		2,20 €	1,70 €		1,00 €
Häusern*			1,71€		*
Hinterzarten	2,70 €	2,20 €	1,70 €		1,00 €
Lenzkirch		2,20 €	1,70 €		1,00 €
Löffingen		2,20 €	1,70 €		1,00 €
Schluchsee	2,70 €	2,20 €			1,00 €
St. Blasien**	2,00 €		2,00 €	1,15 €	1,00/0,70 €
St. Märgen		2,20 €	1,70 €		1,00 €
St. Peter			1,70 €		0,90 €

	Kurbzirk 1	Kurbzirk 2	Kurbzirk 3	Kurbzirk 4	Kinder
Titisee-Neustadt	2,70 €	2,20 €			1,00 €
Todtmoos***	2,10 €	2,10 €			**
Bergwelt Todtnau****	2,60 €	2,20 €			***
Ühlingen- Birkendorf	2,10 €	1,90 €	1,70 €		1,00 €

Kurtaxe je Person und Aufenthaltstag einschließlich gesetzlicher Mehrwertsteuer

Kinder bis einschließlich 5 Jahre sind frei, für Kinder von 6 bis einschließlich 15 Jahren gilt der Kurtaxesatz für Kinder.

- * Häusern: Kinder bis einschließlich 15 Jahre sind frei
- ** St. Blasien: Kinder bis einschließlich 14 Jahre sind frei
- *** Todtmoos: Kinder bis einschließlich 15 Jahre sind frei
- **** Bergwelt Todtnau: Kinder bis einschließlich 11 Jahre sind frei, für Kinder ab 12 Jahren gilt der Kurtaxesatz für Erwachsene

Die Kurtaxe wird für alle Tage des Aufenthalts erhoben, wobei der Tag der Ankunft und der Tag der Abreise zusammen als ein Aufenthaltstag gerechnet werden. Bitte erfragen Sie die konkrete Höhe der Kurtaxe für Ihren Aufenthalt bei Ihrem Gastgeber. Informationen zu Ermäßigungen und Befreiungen von der Kurtaxe erhalten Sie bei den Gemeindeverwaltungen und den örtlichen Tourist-Informationen.

KONUS-Gästekarte

Wie können Sie KONUS nutzen?

Mit Ihrer Anmeldung bei Ihrem Gastgeber in einem der teilnehmenden Urlaubsorte erhalten Sie die Schwarzwald-Gästekarte (Kurkarte). Die Schwarzwald-Gästekarte ersetzt die örtliche Kurkarte und erlaubt ermäßigte Eintritte in zahlreichen Einrichtungen des gesamten Schwarzwaldes.

Mit dem KONUS-Symbol versehen wird die Schwarzwald-Gästekarte, neben vielen anderen Leistungen, zum Freifahrtausweis. Sie zahlen lediglich die übliche Kurtaxe. Die KONUS-Gästekarte gilt im eingetragenen Zeitraum Ihres Aufenthaltes in allen Bussen und Schienenbahnen der teilnehmenden Verkehrsverbände als Fahrausweis.

In welchen Gebieten gilt KONUS?

Die KONUS-Gästekarte gilt als Fahrausweis auf den Strecken aller Busse und Bahnen innerhalb und zwischen den beteiligten Verkehrsverbänden.

Bitte beachten Sie:

KONUS gilt ausschließlich im Nahverkehr in der 2. Klasse im definierten KONUS-Gebiet, siehe Übersichtskarte (ausgeschlossen sind IC, EC und ICE, sowie Bergbahnen).

KONUS gilt ausschließlich für Personenbeförderung, **nicht** für die kostenlose Mitnahme von Tieren und Fahrrädern. Hierfür gelten die jeweiligen Tarifregelungen der Verkehrsunternehmen und Verkehrsverbände.

KONUS gilt nur in Verbindung mit einem gültigen Lichtbildausweis der Person, die auf der KONUS-Gästekarte namentlich genannt ist. Falls die KONUS-Gästekarte von einer Gruppe benutzt wird, muss die namentlich genannte Person als Mitglied der Gruppe mitfahren.

Teilnehmende Verkehrsverbünde:

- TGO Tarifverbund Ortenau GmbH
- VR Verkehrsverbund Rottweil GmbH
- RVF Regio- Verkehrsverbund Freiburg GmbH
- VSB Verkehrsverbund Schwarzwald- Baar GmbH
- RVL Regio Verkehrsverbund Lörrach GmbH
- WTV Waldshuter Tarifverbund GmbH
- VGF Verkehrs-Gemeinschaft Landkreis Freudenstadt GmbH
- VGC Verkehrsgesellschaft Bäderkreis Calw mbH
- KVV Karlsruher Verkehrsverbund GmbH
- VPE Verkehrsverbund Pforzheim Enzkreis GmbH



herz. erfrischend. echt.

KONUS-Gästekarte

Busse und Bahnen gratis!

Hier gilt KONUS:



KONUS-Gästekarte als Freifahrtschein:
 Wenn Sie bei uns übernachten, können Sie Busse und Bahnen, auch für längere Strecken, kostenfrei im Schwarzwald nutzen.
 Der optimale Gratis-Service für Ihre Wanderung, Ihren Ausflug oder Ihren Einkaufsbummel.

- **So einfach geht's:**
 Mit Ihrer Anmeldung bei Ihrem Gastgeber (Check-In) in einem an KONUS teilnehmenden Urlaubsort erhalten Sie die Schwarzwald-Gästekarte (Kurkarte). Die Gästekarte ist mit dem KONUS-Symbol versehen und wird damit neben vielen anderen Leistungen zum Freifahrtschein im KONUS-Gebiet. Sie zahlen lediglich die übliche Kurtaxe.
- Die KONUS-Gästekarte gilt im eingetragenen Zeitraum Ihres Aufenthaltes in allen Bussen und Bahnen der teilnehmenden Verkehrsverbünde im KONUS-Gültigkeitsbereich in der 2. Klasse (ausgenommen sind ICE, IC und EC sowie Bergbahnen).
- KONUS gilt ausschließlich für Personenförderung, nicht für die kostenlose Mitnahme von Tieren und Fahrrädern.

Weitere Informationen unter:
 Tel. +49 761.89646-93 oder im Internet unter www.konus-schwarzwald.info

KONUS gilt außerdem auf der ...

Linie S1 Albtalbahn zw. Bad Herrenalb über Ettlingen n. Karlsruhe
 Linie S6 Enztalbahn zwischen Bad Wildbad und Pforzheim Hbf
 Nagoldtalbahn zwischen Bad Liebenzell und Pforzheim Hbf

—	Verbindungsgrenze	■	KONUS-Gültigkeitsbereich
- - -	Bahnlinie	XX	Endhaltestelle Tarifgebiet KONUS

Mehr Infos unter

www.konus-schwarzwald.info

Ihre Vorteile mit der KONUS-Gästekarte:

- Freie Fahrt mit Bus & Bahn (KONUS)
- Ermäßigter Eintritt in Hallen- und Freibädern
- Verleih von Gesellschaftsspielen (teilweise gegen geringe Gebühr)
- Kostenloser/Ermäßigter Eintritt in Museen, Ausstellungen und Freizeiteinrichtungen



In folgenden Museen/Freizeiteinrichtungen erhalten Sie kostenlosen/ermäßigten Eintritt:

Breitnau

- Kostenfreier Verleih von Nordic Walking Stöcken in der Tourist-Information
- Kostenfreie Nutzung der Tischtennisplatte im Kurhaus und bei der Schule draußen
- Kostenfreie Nutzung der Bücherei im Alten Pfarrhof (bitte Öffnungszeiten beachten)
- Kostenfreie Nutzung der Leseinsel, offene Bücherei im Hallenbad

Eisenbach

- Kostenloser Eintritt in die Heimatstube Eisenbach (antike Uhren- und Mineralienausstellung, Vogelsammlung)

Feldberg

- Ermäßigter Eintritt bei der Feldbergbahn
- Ermäßigter Eintritt beim Minigolfplatz Falkau

Friedenweiler

- Freier Eintritt Ausstellung zum Geigenbau und Hinterglasmalerei im Rathaus Röttenbach
- Ermäßigter Eintritt ins Freibad am Klostersee
- Kostenfreie Nutzung des Skiliftes

Grafenhausen

- Ermäßigter Eintritt ins Hallenbad Blubb (inkl. Sauna) und zur Liegewiese am Schlüchtsee
- Ermäßigter Eintritt ins Schwarzwaldhaus der Sinne und Heimatmuseum Hüsli
- Ermäßigte Liftkarte beim Skilift Rothaus
- 10 % Rabatt im Thermalbad Bad-Zurzach (Schweiz)
- Kostenfreier Verleih von Nordic Walking Stöcken in der Tourist-Information

Häusern

- Kostenfreie Nutzung der Kegelbahn, der Minigolfanlage und des Skiliftes

Hinterzarten

- Ermäßigter Eintritt im Schwarzwälder Skimuseum
- Kostenfreie Teilnahme am Lauftreff
- Kostenfreier Verleih von Nordic Walking Stöcken in der Tourist-Information
- Freie Benutzung Kneippanlage und Liegehalle

Lenzkirch

- Kostenfreier Eintritt in die Heimatstube und Bertels Puppenstühle in Kappel
- Ermäßigter Eintritt in die Freibäder in Lenzkirch und Kappel

Löffingen

- Kostenfreier Eintritt in das Heimatmuseum in der Tourist-Information
- Ermäßigte Eintritte in die Freibäder, Hallenbad und Sauna Dittishausen
- Ermäßigung beim Schneeschuhverleih

Schluchsee

- Ermäßigter Eintritt im Freibad aqua fun und im Hallenbad Schönenbach
- Kostenfreier Verleih von Nordic Walking Stöcken in der Tourist-Information

St. Blasien

- Ermäßigter Eintritt im Kreismuseum im Haus des Gastes
- Ermäßigter Eintritt im Radon Revital Bad, bei den Klosterkonzerten, Dom-, Kloster- und Stadtführungen
- Ermäßigung bei den Domführungen

St. Märgen

- Ermäßigter Eintritt ins Naturfreibad

St. Peter

- Ermäßigter Eintritt ins Hallenbad, mit Gästekarte St. Peter Eintritt frei
- Ermäßigung im Wellnessbereich des Gasthof Hirschen

Titisee-Neustadt

- Ermäßigter Eintritt ins Badeparadies (nicht für Gäste aus Häusern, Grafenhausen, St. Blasien, Ühlingen-Birkendorf, St. Peter, Todtmoos und Todtnau)
- Ermäßigter Eintritt in das Freibad Neustadt
- Kostenfreier Verleih von Nordic Walking Stöcken in der Tourist-Information

Todtmoos

- Ermäßigter Eintritt in das Heimatmuseum
- Ermäßigter Eintritt in das Schaubergwerk „Hoffnungstollen“
- Ermäßigung im Freibad „Aqua-Treff“

Bergwelt Todtnau

- Ermäßigung beim Kegeln im Kurhaus
- Ermäßigte Platzmiete der Tennisplätze Todtnauberg
- Kostenfreier Verleih von Nordic Walking-/Wanderstöcken
- Ermäßigung bei den geführten Wanderungen

Ühlingen-Birkendorf

- Ermäßigter Eintritt zum Naturena Badesee
- Ermäßigte Liftkarte beim Skilift Brenden
- 10 % Rabatt im Thermalbad Bad-Zurzach (Schweiz)



Zum Kuckuck!

Zu Fuß unterwegs im Naturpark Südschwarzwald

Stiefel geschnürt, Vesper gerichtet - der Wandergenuss im Hochschwarzwald kann beginnen. Grenzenlose Wandervielfalt erwartet Sie in der Wanderregion Hochschwarzwald. Wer hoch hinaus möchte, entdeckt die einzigartige **Schönheit wilder Landschaften** mit bizarren Steinformationen, himmelsstrebenden Felswänden und rauschenden Wassern. Wer die Geselligkeit liebt, findet auf **geführten Touren** mit Schwarzwälder Wanderexperten zu den schönsten Plätzen der Region. Als Schnittpunkt der **Fernwanderwege** Querweg, Mittelweg, Westweg und dem Europäischen Fernwanderweg ist der Hochschwarzwald jedoch auch für **Individualisten und Trekkingfans** ein Paradies.

Natur erleben, entdecken und genießen. Sie werden begeistert sein. Einzigartig im Schwarzwald mit dem **Feldberg**, dem höchsten Berg, **Schluchsee**, dem größten See, **Titisee**, dem bekanntesten und beliebtesten Ausflugsziel im Hochschwarzwald und der **Wutachschlucht** als dem größten Canyon in Deutschland. Wanderfreunde finden auf rund 1.000 km ausgeschilderten Wegen das ganze Jahr über alles, was ihr Herz begehrt.

Erleben Sie die Wanderregion Hochschwarzwald auf den schönsten Premiumwanderwegen wie dem idyllischen „**Feldbergsteig**“ und dem berühmten „**Schluchtensteig**“ oder entdecken Sie bei einer Tagestour die **wildromantische Wutachschlucht**.

Wandertouren

Die Hochschwarzwälder Genießerpfade – unsere Premiumwanderwege!

Feldberg-Steig / Feldberg

Mit seinen atemberaubenden Panoramen, naturbelassenen Wegen inmitten geschützter Natur und dem idyllischen Feldsee ist der Feldberg-Steig ein Premiumwanderweg, von dem man tagelang schwärmen wird. Schmale Pfade und kleine Hängebrücken sorgen für ein hochabenteuerliches Naturerlebnis. Die Tour beginnt in Feldberg-Ort hinter dem Haus der Natur.

Höhenmeter aufsteigend: 468 hm **Höhenmeter absteigend:** 468 hm

Kilometer: 12,5 km **Schwierigkeitsgrad:** schwer **Zeit:** 4 h



Tourentipp

Ein Muss sind die Brägele im Raimartihof!

Säbelthomaweg / Hinterzarten

Auf dem Säbelthoma unterwegs durch dichte Wälder und an wunderschöne Aussichtspunkte. Der Säbelthoma nimmt uns mit auf eine Wanderung durch dichte Wälder, führt uns zum mystischen Mathisleweiher und zu den schönsten Aussichtspunkten. Als Dorfpolizist kennt er sich bestens mit den alten Geschichten rund um Hinterzarten aus und erzählt uns diese gerne.

Höhenmeter aufsteigend: 325 hm **Höhenmeter absteigend:** 325 hm

Kilometer: 10,9 km **Schwierigkeitsgrad:** mittel **Zeit:** 4 h



Tourentipp

Ruhe genießen am idyllisch gelegenen Mathisleweiher!

Hochschwarzwälder Hirtenpfad / Lenzkirch

Rund um Raitenbuch – von der Raitenbacher Höhe auf der Winterseite bis ins Urseetal und auf der Sommerseite über den Ortsteil Berg zurück – verläuft der Hochschwarzwälder Hirtenpfad. Es ist eine Tour mit herrlichen Ausblicken auf das Gletscherhochtal von Raitenbuch mit seinen schönen Schwarzwälder Höfen und steilen Wiesen. Über das Urseetal bis nach Lenzkirch, zum Hochfirst und bei guter Sicht bis zu den Alpen. Ein besonderes Highlight auf dem Weg ist die atemberaubende Flora und Fauna mit der Blütenpracht, den Ameisenhaufen, Specht- und Fuchshöhlen, Vögeln und dem Weidevieh.

Höhenmeter aufsteigend: 225 hm **Höhenmeter absteigend:** 225 hm

Kilometer: 7,8 km **Schwierigkeitsgrad:** mittel **Zeit:** 3 h



Tourentipp

Für eine anschließende Einkehr bietet sich der idyllisch am Windgfällweiher gelegene „Schlehdorns Seehof“ in Richtung Altglashütten an.

Rötenbachschlucht / Friedenweiler-Rötenbach

Die Tour führt uns auf schmalen Pfaden und über kleine Brücken durch die wildromantische Rötenbachschlucht. Dieser Hochschwarzwälder Genießerpfad führt uns auf anspruchsvollen Wegen durch die urwüchsige Rötenbachschlucht bis zur Wutachmündung. Nach einem Anstieg erreichen wir den Aussichtspunkt „Am Hörnle“. Der herrliche Ausblick bis zum Feldberg und weit über die Schluchtenlandschaft hinweg, kann bei einer ausgiebigen Rast genossen werden.



Anschließend führt der Weg zurück und quert beim Roßgraben wieder den Rötenbach. Durch den märchenhaften Krebsgraben gelangen wir wieder nach Rötenbach.

Höhenmeter aufsteigend: 268 hm **Höhenmeter absteigend:** 268 hm

Kilometer: 10,3 km **Schwierigkeitsgrad:** schwer **Zeit:** 4 h

Tourentipp

Für Familien besonders interessant: die nördliche Schleife der Rundtour verläuft entlang des Rötenbacher Ameisenpfads.

Rappenfelsensteig / Rothauser Land

Im kleinen Dorf Staufen beginnt die „Urwald-Tour“ durch das Schwarzatal. Beim Kuchelfelsen wird ersichtlich, was den Steig so besonders macht. Felsen rahmen den Weg und das Urtümliche ist hier zu spüren. Eine wilde, ursprüngliche Flusslandschaft rahmt das Ufer der Schwarza. Die ersten phosphoreszierten Geröllhalden, auf denen sich gerne die hier angesiedelten Gämsen tummeln, führen zum „Muckenlochpfad“, ein kleiner, naturbelassener Trampelpfad, bei dem über den einen oder anderen umgefallenen Baum gestiegen werden muss. Der schmale Pfad führt an steilen Abhängen unter Felswänden empor. Am Rappenfelsen besteht der Ausblick in das idyllische Schwarzatal und bis zu den Alpen. In Staufen besteht die Möglichkeit zur Einkehr im Gasthaus Hirschen.

Achtung: Trittsicherheit und Schwindelfreiheit erforderlich! Aus Artenschutzgründen bitten wir Sie, auf dem gekennzeichneten Weg zu bleiben.

Höhenmeter aufsteigend: 407 hm **Höhenmeter absteigend:** 407 hm

Kilometer: 12,4 km **Schwierigkeitsgrad:** schwer **Zeit:** 4,5 h

Tourentipp

Eine gemütliche Einkehr im Gasthof Hirschen ist empfehlenswert.



Schluchseer Jägersteig / Schluchsee

Der Wanderweg führt auf dem alten „Jägerpfad“ hinauf zum Ahaberg. Weiter geht es auf dem historischen „Grenzweg“ zum Bildstein. Dort erwartet Sie eine für den Südschwarzwald geologische Rarität – und eine einmalige Aussicht: Bei klarer Sicht reicht der Blick über den See bis zum Säntis in den Schweizer Alpen. Nach dem Abstieg geht es von Aha entlang des Schluchseeufers zurück. Es mag sein, dass hier zwei Welten aufeinanderprallen: Erst einsame Pfade in den Wäldern und dann der vielbegangene Seeuferweg. Doch lässt sich auch hier Einsamkeit finden: Frühmorgens, wenn die Sonne über dem See aufgeht, oder an nebligen Novembertagen, wenn der See seinen ganz eigenen Zauber entfaltet.

Höhenmeter aufsteigend: 236 hm **Höhenmeter absteigend:** 263 hm

Kilometer: 11,3 km **Schwierigkeitsgrad:** mittel **Zeit:** 4 h

Tourentipp

Ein Teilstück des Jägersteigs von Aha nach Schluchsee mit einer Seerundfahrt und Einkehr im Unterkrummenhof verbinden! Wer das nasse Element mag, sollte auf keinen Fall sein Badezeug vergessen. Am Seeufer bieten sich jede Menge Möglichkeiten für eine Abkühlung.



Menzenschwander Geißenpfad / St. Blasien

Der Wanderweg entführt Sie auf idyllische Pfade, begleitet vom Läuten der Ziegenglocken, zu herrlichen Weitblicken über das Menzenschwander Tal inmitten der traumhaften Hochschwarzwald Kulisse. Im Sommer sorgen die Menzenschwander Wasserfälle für Erfrischung. Atemberaubende Ausblicke und phantastische Perspektiven öffnen sich auf die Täler, Höhen und das Dorf. Nicht selten sind auf dem Weg mampfende oder auf Felsen umher hüpfende Ziegen zu beobachten. Aber auch ihre Wildverwandten, die Gämsen, sind zu sehen.

Höhenmeter aufsteigend: 295 hm **Höhenmeter absteigend:** 295 hm

Kilometer: 10,4 km **Schwierigkeitsgrad:** mittel **Zeit:** 4 h



Tourentipp

Von Mai bis Oktober sind die Menzenschwander Wasserfälle jeden Mittwoch-, Samstag- und Sonntagabend beleuchtet.

Lebküchlerweg in Todtmoos

Auf schmalen Pfaden führt er vorbei an Wasserfällen, Himmelsliegen und zu einer uralten Buche. Über offene Weidflächen mit fantastischen Aussichten und durch enge Schluchten – dieser Rundweg verbindet das Schönste, was die „Lebküchler“ rund um ihren Ort zu bieten haben.

Auf dem Lebküchlerweg lässt sich das Naturerlebnis mit gemütlichen Einkehr- und Rastmöglichkeiten kombinieren.

Höhenmeter aufsteigend: 569 hm **Höhenmeter absteigend:** 569 hm

Kilometer: 12,3 km **Schwierigkeitsgrad:** schwer **Zeit:** 4 h



Tourentipp

Ein Abstecher ins Dorf lohnt sich schon vor der Wanderung – als Proviant unbedingt einen original Todtmooser Lebkuchen einpacken!

Genießerpfad Turmsteige / Todtnau

Der „Zauberweg am Hasenhorn“ schlängelt sich durch einen schönen Buchenwald hinauf zur Hebelhöhe, wo ein schön angelegter Grill- und Abenteuerspielplatz zur ersten Rast einlädt. Dieser Abschnitt ist für Familien ein besonderes Erlebnis. Der weitere Weg führt immer wieder zu tollen Aussichtspunkten, bei denen man nicht nur die umliegenden Berge wie das Herzogenhorn, den Feldberg und den Belchen bestaunen kann, sondern auch die Alpen (bei klarer Sicht).

Höhenmeter aufsteigend: 952 hm **Höhenmeter absteigend:** 899 hm

Kilometer: 21,7 km **Schwierigkeitsgrad:** schwer **Zeit:** 8 h



Turmsteig

Tourentipp

Nutzen Sie für den Aufstieg zum Hasenhorn den Hasenhornsessellift, welcher Abwechslung in Ihren Aufstieg bringt und Sie mit einem herrlichen Ausblicken ins Obere Wiesental überrascht.

Wasserfallsteig / Todtnau

Der Premiumwanderweg "Wasserfallsteig" erfrischt Wanderer und bietet Kindern viel Interessantes zum Spielen und Planschen! Außerdem verbindet er den 50 Meter hohen Fahler Wasserfall mit dem 97 Meter hohen Todtnauer Wasserfall. Der Weg ist mit schmalen Wegen und Pfaden, romantischen Bächen, herrlicher Wald- und Wiesenlandschaft und beeindruckenden Wasserfällen ein einzigartiges Wandererlebnis. Startpunkt der Tour ist der Hebelhof, auf der Feldberg-Passhöhe.

Höhenmeter aufsteigend: 417 hm **Höhenmeter absteigend:** 417 hm

Kilometer: 11,4 km **Schwierigkeitsgrad:** mittel **Zeit:** 4 h



Tourentipp

Mitten im Todtnauer Ferienland, zwischen den Ferienorten Todtnauberg und Aftersteg stürzt Deutschlands höchster Naturwasserfall - der "Todtnauer Wasserfall" - 97 Meter zu Tal. In kalten Winternächten gefriert der Wasserfall zu einem bizarren Gebilde überdimensionaler Eiszapfen.

Weitere Geheimtipps für Wanderer

Heimatpfad Hochschwarzwald in Breitnau-Hinterzarten

Handarbeit und Erfindergeist prägten seit jeher das wirtschaftliche Leben im Schwarzwald. Energieträger war alleine das Wasser. Der Heimatpfad Hochschwarzwald macht in unmittelbarer Verbindung mit den Bauernhöfen und den Menschen die Schwarzwälder Kulturgeschichte sichtbar und erlebbar. Mit dem Heimatpfad möchten wir das alte Schwarzwälder Handwerk bis hin zu den ersten frühindustriellen Entwicklungen in einer lebendigen, musealen Darstellung wieder zu erwecken. So hat jedes Objekt des Heimatpfades eine ganz besondere Ausstrahlung. Allein dies ist schon einen Besuch wert. Darüber hinaus geben Sie jede Menge Anlass zum Erkunden, Entdecken und Nachdenken. Der Ausgangspunkt des Weges ist am Bahnhof in Hinterzarten.

Höhenmeter aufsteigend: 174 hm **Höhenmeter absteigend:** 174 hm

Kilometer: 7,3 km **Schwierigkeitsgrad:** mittel **Zeit:** 2,5 h

Heilkräuterlehrpfad in Löffingen

Erkunden Sie während eines zweistündigen Spaziergangs zahlreiche Heilkräuter in ihrer natürlichen Umgebung. Auf 26 Hinweistafeln erfahren Sie Wissenswertes über die Anwendung und Zubereitung heimischer Kräuter wie Gänseblümchen, Brombeere oder auch Sauerampfer. Der Heilkräuterlehrpfad ist als Rundwanderweg zwischen Löffingen und dem Luftkurort Dittishausen angelegt. Der Pfad kann von beiden Richtungen aus begangen werden. Der Startpunkt dieser Tour befindet sich am Mailändertor in Löffingen.

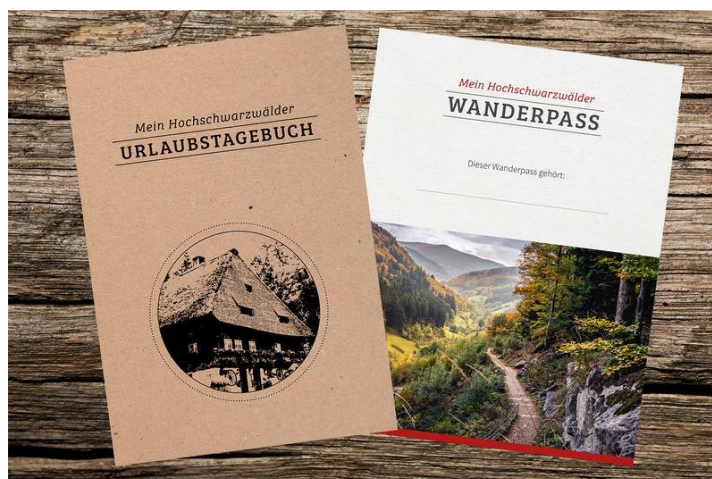
Höhenmeter aufsteigend: 115 hm **Höhenmeter absteigend:** 115 hm

Kilometer: 5,1 km **Schwierigkeitsgrad:** leicht **Zeit:** 2 h

Wanderpass & Urlaubstagebuch

Das Hochschwarzwälder Urlaubstagebuch im praktischen Taschenbuchformat (erhältlich in allen Tourist-Informationen im Hochschwarzwald, Preis: 2,90 €) bietet auf 50 Seiten die Möglichkeit Erinnerungen, Gedanken und Bewertungen zu den Hochschwarzwälder Premiumwanderwegen und weiteren Aktivitäten in der Region niederzuschreiben. Außerdem sind Tipps zur richtigen Wanderausrüstung oder ein Alemannisch-Übersetzer zu finden.

Inklusive ist auch der Hochschwarzwälder Wanderpass. Mit diesem heißt es „Augen auf“ auf den Hochschwarzwälder Premiumwanderwegen. Denn auf jedem Weg ist eine Stempelstelle in Form einer Kuckucksuhr zu finden. Diese bieten die Möglichkeit, die Wanderungen per Stempel im Hochschwarzwälder Wanderpass zu dokumentieren. Ab dem dritten Stempel im Hochschwarzwälder Wanderpass erhält man eine Urlaubserinnerung in einer der Tourist-Informationen im Hochschwarzwald.



Pocketguide Wandern



Tipp:

Den Pocketguide mit allen ausführlichen Tourenbeschreibungen der einzelnen Orte erhalten Sie kostenfrei bei unseren Tourist-Informationen.

Geführte Wandertouren

Lernen Sie die urwüchsige Natur, die ihren Reiz aus den Gegensätzen zieht, in der Obhut eines kundigen Wanderführers kennen. Wir bieten in der Wandersaison zahlreiche geführte Wandertouren mit unterschiedlichen Längen und Schwierigkeitsgraden an. Ob eine Tagestour oder eine Halbtagestour, unsere Wanderführer begleiten Sie zu den schönsten Plätzen unserer Ferienregion.



Neben den regelmäßig geführten Wanderungen finden auch geführte Themenwanderungen statt, z. B. Heilkräuterwanderungen, Moorwanderungen, Wanderungen mit dem Feldberg Ranger, u.v.m. Fragen Sie auch nach den geführten Wanderungen der Ortsgruppen des Schwarzwaldvereins (auch an den Wochenenden). Lernen Sie den Reiz des Hochschwarzwaldes auch im Winter „auf Schusters Rappen“ kennen. Entdecken Sie auf einem ausgedehnten Winterwanderwegenetz ein Winterwunderland. Entscheiden Sie, ob Sie es alleine oder unter der Obhut eines kundigen Wanderführers entdecken möchten. Unsere Wanderführer halten so manchen Insidertipp für Sie bereit!

Unsere geführten Wanderungen mit Angabe der Wanderziele und des Schwierigkeitsgrads finden Sie unter: www.hochschwarzwald.de/wandern

Das Wander-Programmheft erscheint drei Mal pro Jahr und ist bei allen Tourist-Informationen im Hochschwarzwald erhältlich.

Hosentaschenranger, Touren-App & Tourenplaner

Hosentaschenranger App

„Lachkrämpfe statt Wadenkrämpfe“

Der Bergführer „to go“ für den Premium-Wanderweg Feldberg-Steig überrascht Wanderer an zwölf Wegpunkten mit witzigen Kurzfilmen zu Flora, Fauna und der Geschichte des größten Naturschutzgebietes Baden-Württembergs.

Mehr Infos & gratis Download im App Store!

Touren-App

Der mobile Tourenguide: Aussichtsreiche Radtouren, abenteuerliche Schluchtenwanderungen, weiße Winterwege. Über 50 Tourenempfehlungen mit ausführlicher Beschreibung, Höhenprofil, Bildern und persönlichen Tipps – alles ist mit wenigen Touchscreen-Tipps sofort da.

Mehr Infos & gratis Download im App Store!

Tourenplaner

Planen Sie Ihre Touren vorab, drucken Sie sich von Zuhause Ihr gewünschtes Kartenmaterial aus. Alle Touren sind sortierbar nach Kategorie, Schwierigkeit, Dauer und Länge der Routen. Kartenansicht, 3D-Flug sowie Tourenkarte und GPS-Track als Download machen das Angebot komplett.

www.hochschwarzwald.de/tourenplaner

Wanderbusse

Mit Ihrer KONUS-Gästekarte können Sie alle öffentlichen Verkehrsmittel kostenfrei nutzen und gelangen auf diese Weise problemlos von einem Ort zum nächsten, ohne Ihr Auto benutzen zu müssen!

SBG Wanderbus Wutachschlucht



Die Wutachschlucht ist eines der beliebtesten Wanderziele und eines der geologisch interessantesten Gebiete im Schwarzwald. Landschaftlich unterscheidet sich die Wutachschlucht stark von den offenen Landschaften des Hochschwarzwaldes mit Wiesen, Wäldern und Seen und den Fernsichten. Die Lotenbachklamm bietet eindrucksvolle Naturerlebnisse auf heimeligen Pfaden und Stiegen.

Von Ende April bis Mitte Oktober verkehrt der Wanderbus Wutachschlucht (Linie 7259) ab und bis Bahnhof Löffingen. An Wochenenden und Feiertagen fährt der Bus stündlich vom Bahnhof Löffingen zu den Zugängen der Wutachschlucht. Auch an Wochentagen fährt der Wanderbus vier Mal täglich von Löffingen über Göschweiler zur Schattenmühle und zurück. Auf der Südseite der Schlucht verkehrt ebenfalls der Wanderbus Wutachschlucht (Linie 7344) zwischen Wutach- und Schattenmühle. Die Fahrzeiten beider Busse sind aufeinander abgestimmt. So gelangen Sie bequem zum Ausgangsort bzw. Parkplatz zurück.

Infos unter www.suedbadenbus.de

Buslinie Waldau

Seit einigen Jahren wurde das Angebot des Ski- und Wanderbusses Waldau/Jostal erweitert. Seitdem fahren die Busse auch an den Wochenenden und an Feiertagen durch die schönsten Täler des Hochschwarzwaldes. Die Linie führt von Neustadt über Langenordnach bis hoch zum Thurner und auf dem Rückweg nach Neustadt über das Jostal. Detaillierte Fahrpläne erhalten Sie in den Tourist-Infos Titisee-Neustadt. Wir freuen uns über einen regen Gebrauch des ÖPNV-Angebotes der Südbadenbus GmbH und denken Sie daran: Mit Ihrer KONUS-Gästekarte fahren Sie gratis!

Infos unter www.suedbadenbus.de

Fernwanderwege

Für alle, die weiter wollen...



- **Westweg**

Westliche Route: 291 km
Östliche Route: 288 km

Neben Rennsteig und Rothaarsteig ist der Westweg einer der berühmtesten Fernwanderwege Deutschlands.



- **Mittelweg**

Westliche Route: 233 km
Östliche Route: 228,5 km

Der nur zwei Jahre nach dem Westweg angelegte Weg bietet wie der Westweg einen unvergesslichen Eindruck der verschiedenartigen Landschaftsteile des Schwarzwaldes.



- **Querweg**

Länge: 180 km
Der Querweg führt von Freiburg zum Bodensee.

Streckenführung: Freiburg – Hinterzarten – Lenzkirch – Schattenmühle – Blumberg – Engen-Singen – Langrain – Konstanz



- **Der Schluchtensteig**

Länge: 118 km

Der Schluchtensteig führt quer durch den Naturpark Südschwarzwald.



- **Albsteig Schwarzwald**

Länge: 83 km

Der Albsteig führt entlang der sprudelnden Alb und über die Höhen vom Rhein an den Feldberg.





Zum Kuckuck!

Sommer im Hochschwarzwald

Mountainbiken und Fahrradfahren im Hochschwarzwald

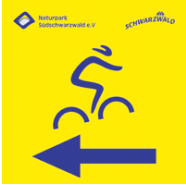
Inmitten eines der schönsten Bike-Revier Europas finden Sie ein Wegenetz von über 1.000 km für Mountainbiker.

Der Hochschwarzwald – das ideale Rad-Revier für den anspruchsvollen Biker sowie für den genussvollen Radfahrer.



Tipp:

Den Pocketguide mit allen ausführlichen Tourenbeschreibungen der einzelnen Orte erhalten Sie kostenfrei bei unseren Tourist-Informationen.



Alle Mountainbikestrecken im Naturpark Südschwarzwald sind einheitlich ausgeschildert und klassifiziert. Die auffälligen gelben Wegweiser mit blauem Biker-Symbol leiten durch rund 3.000 km Mountainbike-Wege und Trails im Naturpark Südschwarzwald. Abwechslungsreiche Strecken aller Schwierigkeitsgrade, Biken im Einklang mit der Natur, inklusive Fernblicke – das bietet Ihnen eines der schönsten Biker-Eldorados Deutschlands.

Verkehrsreiche Straßen lassen sich mithilfe der landkreisübergreifenden Radwegbeschilderung vermeiden. Die Beschilderung führt Sie über geteerte Straßen bzw. gut ausgebaute Landwirtschaftswege durch den Hochschwarzwald. Folgen Sie den großen weißen Schildern, auf denen die Zielortschaft mit der jeweiligen Entfernung angegeben ist.



Der E-Bike Seenradweg im Hochschwarzwald

Der ca. 67 km lange Radweg verbindet die drei Schwarzwaldseen Schluchsee, Windgfallweiher und Titisee. Lassen Sie sich tragen, von Highlight zu Highlight, mit der Unterstützung der Elektromotoren im E-Bike. Mit etwas Bewegung komfortabel an der frischen Luft unterwegs zu sein, die schönsten Strecken selbst zu befahren, und doch entspannt anzukommen. Das ist E-Bike fahren im Hochschwarzwald.



Der Bähnle-Radweg – von Neustadt über Lenzkirch nach Bonndorf

Gemütlich mit dem Rad auf der historischen Bahntrasse entlang. Der Bähnle-Radweg ist für Hochschwarzwälder Verhältnisse nahezu "topfeben". Die Schilder mit dem grünen Bähnle zeigen, wo es lang geht. Ein so flach verlaufender Radweg ist in einer Länge von 27 km im südlichen Schwarzwald einmalig. Er erlaubt sowohl entspanntes als auch sportliches Fahren und ist besonders für Familien und Senioren geeignet.



Gipfeltrail Hochschwarzwald

Der fast 140 km lange Gipfeltrail Hochschwarzwald führt, bei tollsten Aussichten auf unseren Schwarzwaldhöhen durch die schönsten Orte und wird so zu einem einmaligen Erlebnis. Das Förderprojekt wurde 2015 für begeisterte Mountainbiker eröffnet, erstreckt sich in zwei Schleifen rund um den Höchsten im Schwarzwald und lässt sich sportlich als Tagestour oder gemütlich in mehreren Etappen erforschen. Auf einer Höhenlage zwischen 700 und 1.500 Metern kommt auch der Spaßfaktor nicht zu kurz. Unterschiedlichste fahrtechnische und konditionelle Ansprüche werden auf kurzen Single-Trail-Passagen befriedigt. Bei Alpenfernblick auf den Höhen des Trails wird jeder Wadenkrampf schnell wieder vergessen sein.



Radweg Südschwarzwald – Nutze den Schwung des Mittelgebirges!

Wer die Schönheit des Schwarzwaldes genießen will, für den lohnt es sich, den insgesamt 240 km langen Südschwarzwald-Radweg zu erkunden. Dieser Radweg ist seit 2011 ausgezeichnet mit dem Gütesiegel "ADFC-Qualitätsroute" mit 4 Sternen. Die gute Gesamtbewertung spricht für die hohe Qualität des Radweges und garantiert entspanntes Radwandern.



Schwarzwald Panoramaradweg

Nach dem Motto „viel Schwarzwald - möglichst wenige Steigungen“ führt der neue Panorama-Radweg über die schönsten Höhen auf der Ostseite des Mittelgebirges. Von Pforzheim im Norden bis Waldshut-Tiengen im Süden fahren die Tourenradler auf befestigten Radwegen etwa 280 km durch Täler und über aussichtsreiche Hochflächen.

Weitere Infos unter: www.schwarzwald-tourismus.info



Route Verte – ein Zeugnis deutsch-französischer Freundschaft

Der Radweg der „**Route Verte**“ startet in Donaueschingen und ist ab dem Bahnhof beginnend ausgeschildert. Er führt über die Orte Löffingen, Titisee-Neustadt, Hinterzarten, Kirchzarten, Freiburg und Breisach nach Frankreich durch Neuf-Brisach, Horbourg-Wihr, Colmar, Turckheim, Munster, Gérardmer, Le Tholy, Epinal, Vittel und schließlich nach Contrexeville. Detaillierte Informationen im Internet unter www.gruene-strasse.de



Mountainbike- und Fahrrad-Verleihstationen im Hochschwarzwald

Eisenbach

Bike Station Mario Reich
Hauptstr. 40, 79871 Eisenbach
Tel. +49 (0) 152/57051847

Feldberg

MTB Zentrum Feldberg
Benzenweg 3, 79868 Feldberg
Tel. +49 (0) 7655/623
E-Mail: hans-bauer-feldberg@t-online.de
Homepage: www.feldberg-aktiv.de

Grafenhausen

Fahrrad Krämer
Spiechergässle 6, 79865 Grafenhausen
Tel. +49 (0) 7748/237

Lenzkirch

Sport Brugger
Freiburger Straße 4, 79853 Lenzkirch
Tel. +49 (0) 7653/6059
E-Mail: info@brugger-sports.de
Homepage: www.brugger-sports.de

Löffingen

Almi's Fahrradlädele
Maienlandstraße 2, 79843 Löffingen
Tel. +49 (0) 7654/921080

Schluchsee

Autohaus Rebmann
Im Rappennest 1 (an der B500), 79859 Schluchsee
Tel. +49 (0) 7656/1027
E-Mail: autohaus.rebmann@t-online.de

Schluchsee

Müllers an der Staumauer
An der Staumauer 1, 79859 Schluchsee
Tel. +49 (0) 170/3803299
E-Mail: helling-mueller@t-online.de
Homepage: www.staumauer-schluchsee.de

St. Blasien

Sporthaus Gfrörer
Winterhalterweg 4, 79837 St. Blasien-Menzenschwand
Tel. +49 (0) 7675/923810
E-Mail: jacko@sport-gfroerer.de
Homepage: www.sport-gfroerer.de

St. Märgen

Josef Saier
Rankhofstraße 28, 79274 St. Märgen
Tel. +49 (0) 7669/279
E-Mail: info@josefsaier.de
Homepage: www.josefsaier.de

St. Peter

Dieter Martin
Auto- und Fahrrad-Werkstatt sowie Fahrradverleih
Roter Weg 4, 79271 St. Peter
Tel. +49 (0) 7660/327
E-Mail: auto-martin@gmx.de

Titisee-Neustadt

Intersport Ski-Hirt
Titiseestraße 28, 79822 Titisee-Neustadt
Tel. +49 (0) 7651/92280
E-Mail: info@ski-hirt.de
Homepage: www.ski-hirt.de

Titisee-Neustadt

Intersport Ski-Hirt
Mai-Oktober
Seestraße 16, 79822 Titisee-Neustadt
Tel. +49 (0) 7651/9361633
E-Mail: verleih@ski-hirt.de
Homepage: www.ski-hirt.de

Todtmoos

Kurt Biehler
Am Wasserfall 3a, 79682 Todtmoos
Telefon: +49 (0) 7674/245

Todtnau

Intersport Hirt – Service Center Notschrei
Notschrei Passhöhe 6, 79674 Todtnau
Telefon: +49 (0) 7652/922814
E-Mail: notschrei@ski-hirt.de

Todtnau

Bike-Park Todtnau
Downhillstrecke, Freeridestrecke, Bike-Schule,
Tour-Guide-Service, Teststation, Sessellift, Shop, Bikes
Brandenbergstraße, 79674 Todtnau
Telefon: +49 (0) 157/ 58971556
E-Mail: info@bikepark-todtnau.de
Homepage: www.bikepark-todtnau.de

Todtnau

Mike's Bike Station
Meinrad-Thoma-Str. 16 a, 79674 Todtnau
Telefon: +49 (0) 172/496 56 91, +49 (0) 7671-2139966
E-Mail: info@mikesbikestation.de
Homepage: www.mikesbikestation.de

E-Bike – die einfachere Art den Hochschwarzwald zu entdecken!



E-Bike Verleihstationen – kostenlos mit der Hochschwarzwald Card

Mit der Hochschwarzwald Card haben Sie die Möglichkeit, an jedem Ihrer Aufenthaltstage ein E-Bike für 3 Stunden kostenfrei auszuleihen.

Pro Tag und Karte 3 Stunden E-Bike Verleih, bei über 3 Stunden Aufzahlung 10 €.

Verleih April / Mai bis Oktober (genaue Zeiten siehe Verleihstationen)

Ausgabe täglich zwischen 9 – 10 Uhr und zwischen 13 – 14 Uhr. Eine Ausgabe zwischen 10 und 13 Uhr ist nicht möglich.

Wichtige Informationen vorab: E-Bike fahren ist erst ab einem Alter von 16 Jahren gestattet. Die Ausgabe der E-Bikes erfolgt nach Verfügbarkeit. Telefonische Reservierung bzw. E-Mail Reservierung, ist erforderlich! In der folgenden Übersicht finden Sie unsere Verleihstationen, ihre Öffnungszeiten und den jeweiligen Ablauf der Reservierung.

Verleihstation

Hotel Tannenmühle

Tannenmühlenweg 5, Grafenhausen

+49(0)7748 215
täglich 9-10 Uhr und 13-14 Uhr

Sporthaus Gfrörer

Winterhalterweg 4, St. Blasien-Menzenschwand

+49(0)7675 923810
1. Mai – 15. Oktober: Mo-Fr 9 - 12, 15 - 18 Uhr, Sa 9 - 12 Uhr,
Mi nachmittags geschlossen

MÜLLERS an der Staumauer

An der Staumauer 1, Schluchsee

+49(0)170 3803299
April bis Oktober: bei schönem Wetter täglich von 10 - 18 Uhr

Sport Lehr

Kanderstatt 2, Todtnau

+49 (0)7671 317
Mo-Fr 8.30 – 12.30 Uhr und 14 – 18 Uhr; Sa 8.30 – 12.30 Uhr

Intersport Hirt (im Hotel Maritim)

Seestraße 16, Titisee

Reservierung bis 17 Uhr am Vortag per Mail an
Verleih@ski-hirt.de
1. Mai bis 15. Oktober: täglich 9 - 18 Uhr

Spass Park

Fischbacher Str. 16, Schluchsee

+49 (0) 7656 9882916
Mo-So 10-17 Uhr
Keine Vorreservierung möglich. Ausgabe erfolgt nach
Verfügbarkeit vor Ort.

Ohne Hochschwarzwald Card können E-Bikes an folgenden Stationen ausgeliehen werden:

Verleihstation

Hotel Tannenmühle

Tannenmühlenweg 5, Grafenhausen

+49(0)7748 215
täglich 9-10 Uhr und 13-14 Uhr

Sporthaus Gfrörer

Winterhalterweg 4, Menzenschwand

+49(0)7675 923810
1. Mai – 15. Oktober: Mo-Fr 9 - 12, 15 - 18 Uhr, Sa 9 - 12 Uhr,
Mi nachmittags geschlossen

MÜLLERS an der Staumauer

An der Staumauer 1, Schluchsee

+49(0)170 3803299
April bis Oktober: bei schönem Wetter täglich von 10 bis 18 Uhr

Sport Lehr

Kandermatt 2, Todtnau

+49 (0)7671 317
Mo-Fr 8.30 – 12.30 Uhr und 14.00 – 18.00 Uhr;
Sa 8.30 – 12.30 Uhr

Intersport Hirt (im Hotel Maritim)

Seestraße 16, Titisee

per Mail an Verleih@ski-hirt.de
Mai bis Oktober: täglich 9 - 18 Uhr

Spass Park

Fischbacher Str. 16, Schluchsee

+49 (0) 7656 9882916
Mo-So 10-17 Uhr
Keine Vorreservierung möglich. Ausgabe erfolgt nach
Verfügbarkeit vor Ort.

Intersport Hirt

Titiseestraße 26, Neustadt

per Mail an Verleih@ski-hirt.de
Mai bis Oktober: täglich 9 - 18 Uhr

Bike and Ride B500

St.-Fridolin-Str. 5, Häusern

+49 (0) 7652/1206-8560
April bis Oktober: Mo-Fr 9 – 12 Uhr
www.b500-sued.bike-and-park.de

Hotel Pizzeria Ratsstüble

Bergleweg 1, Todtmoos

+49 (0) 7674/224

Sporthaus Feldberg

Dr. Pilet-Spur 1, Feldberg-Ort

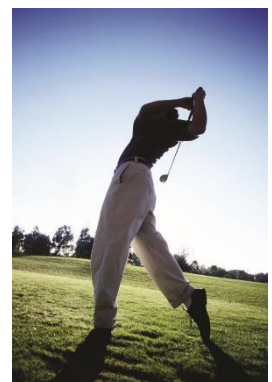
+49 (0)7676/422
täglich 9 – 17 Uhr

Golfen

Zwischen Hinterzarten, Breitnau und Titisee-Neustadt gelegen, finden Sie ein Golf-Kleinod mit wunderbarem Panoramablick.

Mehr Informationen erhalten Sie beim:

Golfclub Hochschwarzwald
Oberaltenweg 7, 79822 Titisee-Neustadt
Tel: +49 (0) 7651/935777
E-Mail: info@gc-hsw.de
Homepage: www.gc-hsw.de



Sommerurlaub von A – Z

Der Hochschwarzwald bewegt! Und das zu Land, zu Wasser und zu Luft.

Aktivurlauber finden zahlreiche Sportmöglichkeiten im Hochschwarzwald.

Angeln (Fischereischein notwendig)

Eisenbach	Hotel Bad Gemeinde Eisenbach	Tel. +49 (0) 7657/471 Tel. +49 (0) 7657/910324
Friedenweiler	Tourist-Information	Tel. +49 (0) 7652/12068360
Grafenhausen	Schlüchtsee E.Gold	Tel. +49 (0) 7748/269
Häusern	Gemeinde Häusern	Tel. +49 (0) 7672/93140
Löffingen	W. Winterhalter	Tel. +49 (0) 7654/77400
Schluchsee	Gemeinde Schluchsee Angelfachgeschäft Schatzkiste	Tel. +49 (0) 7656/7720 Tel. +49 (0) 7656/988584
St. Blasien	Stadt St. Blasien	Tel. +49 (0) 7672/4140
St. Märgen	Tourist-Information	Tel. +49 (0) 7652/12068390
St. Peter	Tourist-Information	Tel. +49 (0) 7652/12068370
Todtmoos	Tourist-Information	Tel. +49 (0) 7652/12068540
Titisee	Mai-Okt. Kiosk am See 8-10 Uhr Campingplatz Bankenhof Campingplatz Sandbank	Tel. +49 (0) 7652/1351 Tel. +49 (0) 7651/8243
Titisee-Neustadt	Angeln in der Gutach	Tel. +49 (0) 7652/12068190
Todtnau	Tourist-Information Todtnau	Tel. +49 (0) 7652/12068523
Ühlingen-Birkendorf OT Ühlingen	Posthorn, Fam. Frech	Tel. +49 (0) 7743/244
Ühlingen-Birkendorf OT Brenden	Mettmastauser, Landgasthof Rössle	Tel. +49 (0) 7743/208

Aqua-Jogging

Breitnau	Hallenbad	Tel. +49 (0) 7652/910950
Lenzkirch	Freibad	Tel. +49 (0) 7653/400
Titisee-Neustadt	Freibad Neustadt	Tel. +49 (0) 7651/206240

Barfußpfad

Grafenhausen	Schlühüwanapark in Rothaus	Tel. +49 (0) 7652/12068570
Häusern	Wanderparkplatz Rotrütte	Tel. +49 (0) 7652/12068560
Todtnau	Muggenbrunn	Tel. +49 (0) 7671/969690

Beachvolleyball

Birkendorf	Naturena Badesee	Tel. +49 (0) 7743/919727
Breitnau	Fun Park	Tel. +49 (0) 7652/12068380
Eisenbach	Haus des Gastes Bubenbach	Tel. +49 (0) 7652/12068350
Feldberg	Sportplatz Falkau	
Grafenhausen	Schulsportplatz	Tel. +49 (0) 7748/52048
Häusern	Waldfreibad	Tel. +49 (0) 7672/606
Hinterzarten	Kurhaus	Tel. +49 (0) 7652/12068200
Lenzkirch	Freibad Lenzkirch Freibad Kappel	Tel. +49 (0) 7653/400 Tel. +49 (0) 7653/326
Löffingen	Waldbad Löffingen	Tel. +49 (0) 7654/8266
Schluchsee	Sportplatz Reisingen Aqua Fun Campingplatz Schluchsee	Tel. +49 (0) 7652/12068350 Tel. +49 (0) 7656/7731 Tel. +49 (0) 7656/573
St. Blasien	Sportzentrum	Tel. +49 (0) 7672/41430
St. Märgen	Naturfreibad	Tel. +49 (0) 7669/939768
St. Peter	Hallenbad	Tel. +49 (0) 7652/12068370
Titisee-Neustadt	Badestelle Titisee Freibad Neustadt	Tel. +49 (0) 7651/206240
Todtmoos	Neuer Kurpark	Tel. +49 (0) 7652/12068540
Todtnau	Freibad Todtnauberg	Tel. +49(0)7671/96969-0

Billard

Birkendorf	Haus des Gastes Gasthaus „Zur Post“	Tel. +49 (0) 7652/12068580 Tel: +49 (0) 7743/204
Hinterzarten	s'Pfännle	Tel. +49 (0) 7652/706
Lenzkirch	Haus des Gastes Saig	Tel. +49 (0) 7652/12068401
Löffingen	Bistro Knopfloch	Tel. +49 (0) 7654/921495

Schluchsee Todtnau	Campingplatz Seestüble Unter'm Rabenfelsen	Tel. +49 (0) 7656/1076 Tel. +49(0)7671/356
Boccia/Boule		
Birkendorf	Naturena Badesee	Tel. +49 (0) 7743/919727
Breitnau	Fun Park	Tel. +49 (0) 7652/12068380
Eisenbach	Wohnmobilstellplatz	Tel. +49 (0) 7652/12068350
Friedenweiler	Ortseingang an der Lindenstraße	Tel. +49 (0) 7652/12068360
Grafenhausen	Skulpturenpark	Tel. +49 (0) 7652/12068570
	Rothaus Camping	Tel. +49 (0) 7748/800
Hinterzarten	Kurhaus	Tel. +49 (0) 7652/12068200
Schluchsee	Wiesengrundpark	Tel. +49 (0) 7652/12068500
St. Blasien	Kurgarten	Tel. +49 (0) 7652 12068550
St. Peter	Am Roßweiher	Tel. +49 (0) 7652/12068370
Todtmoos	Minigolfplatz	Tel. +49 (0) 7652/12068540
Bogenschießen		
Eisenbach	Hotel Bad	Tel. +49 (0) 7657/471
Feldberg	Black Forest Magic	Tel. +49 (0) 7676/933441
Grafenhausen	Mondhof Tachen ar Loar	Tel. +49 (0) 7748/929353
St. Blasien	Schützenhaus am Albsee Herr Kaiser	Tel. +49 (0) 7755/424
Todtnau	Sportberg Radschert	Tel. +49 (0) 7952/12068533
Bootsrundfahrten		
Schluchsee	Seerundfahrten Toth	Tel. +49 (0) 7656/9230
Titisee	Bootsbetrieb Schweizer Firma Drubba	Tel. +49 (0) 7651/8214 Tel. +49 (0) 7652/981200
Bootsverleih		
Friedenweiler	Klostersee	Tel. +49 (0) 7651/2557
Schluchsee	Bootsverleih Müller	Tel. +49 (0) 170/3803299
	Bootsverleih Toth	Tel. +49 (0) 7656/9230
Titisee	Bootsverleih Drubba Bootsverleih Schweizer	Tel. +49 (0) 7651/9812948 Tel. +49 (0) 7651/8214
Dart		
Birkendorf	Gasthaus „Zur Post“	Tel. +49 (0) 7743/204
Hinterzarten	s'Pfännle	Tel. +49 (0) 7652/706
Schluchsee	Campingplatz Seestüble	Tel. +49 (0) 7656/1076
Todtmoos	Klimperkasten	Tel. +49 (0) 7674/8934
DFB-Minispielfeld		
Hinterzarten	Sporthalle	Tel. +49 (0) 7652/12068200
Lenzkirch	Schulsportplatz	Tel. +49 (0) 7652/12068401
Todtmoos	Sportplatz	Tel. +49 (0) 7652/12068540
Erlebnispfad		
Birkendorf	Oberholz	Tel. +49 (0) 7652/12068580
Feldberg	Wichtelpfad 4-Elemente-Pfad	Tel. +49 (0) 7652/12068320 Tel. +49 (0) 7676/9300
Grafenhausen	Schlühüwanapark	Tel. +49 (0) 7652/12068570
Hinterzarten	Naturerlebnispfad	Tel. +49 (0) 7652/12068200
Lenzkirch	Kuckys Vogelwelt Kuhle(h)rpfad	Tel. +49 (0) 7652/12068401 Tel. +49 (0) 7652/12068401
Löffingen	Heilkräuterlehrpfad	Tel. +49 (0) 7652/12068350
St. Märgen	Fritz Hockenjos Waldlehrpfad	Tel. +49 (0) 7652/12068390
St. Peter	Bienenlehrpfad, Wichtelpfad und SinnesWanderWeg	Tel. +49 (0) 7652/12068370
Todtmoos	Spürnasenpfad	Tel. +49 (0) 7652/12068540
Todtnau	Zauberweg Wald- und Sinnespfad	Tel. +49 (0)7652/12068533 Tel. +49 (0)7652/12068533
	Barfuß Pfad Walderlebnispfad	Tel. +49 (0)7652/12068533 Tel. +49 (0)7652/12068533
Finnenbahn		
St. Märgen	Pfisterwald	Tel. +49 (0) 7652/12068390

Freibad		
Birkendorf	Naturena Badesee	Tel. +49 (0) 7743/919727
Feldberg	Strandbad Windgfällweiher	Tel. +49 (0) 176/98285016
Friedenweiler	Freibad Klostersee	Tel. +49 (0) 7651/2557
Grafenhausen	Schlüchtsee	Tel. +49 (0) 7652/12068570
Lenzkirch	Freibad Lenzkirch	Tel. +49 (0) 7653/400
	Freibad Kappel	Tel. +49 (0) 7653/326
Löffingen	Waldbad Löffingen	Tel. +49 (0) 7654/8266
	Freibad Dittishausen	Tel. +49 (0) 7654/1263
Schluchsee	Aqua Fun	Tel. +49 (0) 7656/7731
St. Märgen	Naturfreibad	Tel. +49 (0) 7669/939768
Titisee-Neustadt	Badestelle Titisee	
	Freibad Neustadt	Tel. +49 (0) 7651/206240
Todtmoos	Freibad Aqua Treff	Tel. +49 (0) 7652/12068540
Todtnau	Freibad Todtnauberg	Tel. +49 (0) 7652/12068533

Funpark (Skateboard, BMX, Inline-Skates)

Breitnau	Nähe Haus Breitnau (BASF)	Tel. +49 (0) 7652/12068380
Löffingen	Sportplatz Unadingen	Tel. +49 (0) 7652/12068350
	Café Naschwerk, Bei der Kirche 8	Tel. +49 (0) 7654/806726
Schluchsee	Schluchseehalle	Tel. +49 (0) 7652/12068500
Titisee-Neustadt	Saiger Straße (Nähe Bhf)	Tel. +49 (0) 7651/92280

Gartenschach

Schluchsee	Naturpark	Tel. +49 (0) 7652/12068500
	Aqua Fun	Tel. +49 (0) 7656/7731
St. Peter	Klosterhof	Tel. +49 (0) 7652/12068 370

Gleitschirmfliegen

Riedern am Wald	Flieg mit MGS	Tel. +49 (0) 7762/709936
		Tel. + 49 (0) 151/10781915
St. Blasien	Flugschule AirPower	Tel. +49 (0) 160/97324512
Titisee	D´ Wälder Drachenflieger	Tel. +49 (0) 7657/249

Hallenbad

Birkendorf	Hotel Sonnehnhof & Sonnhalde	Tel. +49 (0) 7743/92010
Breitnau	Dorfstraße	Tel. +49 (0) 7652/910950
Grafenhausen	Blubb, Schwarzwaldhaus der Sinne	Tel. +49 (0) 7748/52044
	Ferien- und Wellnesshotel	Tel. +49 (0) 7748/92040
	Schiesselhof	
Häusern	Hotel Albtalblick	Tel. +49 (0) 7672/93000
Lenzkirch	Sporthotel Sonnhalde	Tel. +49 (0) 7653/68080
	Hotel Ruhbühl	Tel. +49 (0) 7653/6860
Löffingen	Hallenbad Dittishausen	Tel. +49 (0) 7654/493
	Renovierungsarbeiten bis Mitte 2019	
Schluchsee	Hallenbad Schönenbach	Tel. +49 (0) 7747/354
	Hotel Vier Jahreszeiten	Tel. +49 (0) 7656/700
St. Blasien	Radon Revital Bad	Tel. +49 (0) 7675/929104
St. Peter	Hallenbad	Tel. +49 (0) 7660/9410958
Titisee-Neustadt	Hotel Maritim	Tel. +49 (0) 7651/8080
	Hotel Waldeck	Tel. +49 (0) 7651/8090
	Badeparadies Schwarzwald	Tel. 008000/4444333

Heißluftballon

Grafenhausen	Christiane Ackermann	Tel. +49 (0) 7748/919805
---------------------	----------------------	--------------------------

Kanu

Schluchsee	Kanuverleih Rafftaff	Tel. +49 (0) 7656/9889983
-------------------	----------------------	---------------------------

Kegelbahn

Eisenbach	Gasthaus Linde	Tel. +49 (0) 7657/395
Feldberg	Hotel Feldberger Hof	Tel. +49 (0) 7676/180
Grafenhausen	Schlüchtmühle	Tel. +49 (0) 7748/215
Häusern	Kur- und Sporthaus	Tel. +49 (0) 7652/12068560
Hinterzarten	Gasthaus Heiligenbrunnen	Tel. +49 (0) 7652/381

Lenzkirch	Hotel Ruhbühl	Tel. +49 (0) 7653/6860
	Hotel Sonnhalde	Tel. +49 (0) 7653/68080
Löffingen	Landgasthof Krone	Tel. +49 (0) 7654/507
	Oli's Kegelstube	Tel. +49 (0) 7654/7683
Schluchsee	Kurhaus	Tel. +49 (0) 7656/9889851
St. Blasien	Kurhaus Menzenschwand	Tel. +49 (0) 7675/923811
St. Peter	Hotel Jägerhaus	Tel. +49 (0) 7660/94000
Titisee-Neustadt	Reichmanns Kegelstube Neustadt	Tel. +49 (0) 7651/1422
	Jostalstüble im Jostal	Tel. +49 (0) 7651/918160
Ühlingen-Birkendorf	Gasthaus „Berghof“	Tel. +49 (0) 7743/655
	Hotel „Posthorn“	Tel. +49 (0) 7743/244
	Gasthaus „Hirschen“	Tel. +49 (0) 7743/694
	Gasthaus Post	Tel. +49 (0) 7743/204
Todtmoos	Kurhaus Wehratal (Bürgerstüble)	Tel. +49 (0) 7674/9205505
Todtnau	Kurhaus Todtnaueberg	Tel. +49(0) 7652/12068533
	Waldhotel am Notschrei	Tel. +49(0) 7602/94200
	Gasthaus Feldberg	Tel. +49(0) 7671/242
Klettern		
Feldberg	Kletterturm Herzogenhorn	Tel. +49 (0) 7676/933441
	Fundorena (Indoorhalle)	Tel. +49 (0) 7676/18690
	Kletterwald Feldberg	Tel. +49 (0) 7676/18692
Hinterzarten	Kletterwand Kurhaus	Tel. +49 (0) 7652/12068200
Schluchsee	Kletterfelsen Staumauer	Tel. +49 (0) 7652/12068500
St. Blasien	Kletterfelsen „Windberg“	Tel. +49 (0) 162/5447017
St. Peter	Kletterfelsen am Kandel	Tel. +49 (0) 7652/12068370
Titisee-Neustadt	Kletterpark Action Forest Titisee	Tel. +49 (0) 7651/9331170
	Felsele Klettergarten, Neustadt	Tel. +49 (0) 7651/206271
Todtnau	Kletterfelsen	Tel. +49(0) 7671/1634
Ühlingen-Birkendorf	Schlüchtal Kletterfelsen	Tel. +49 (0) 7652/12068580
Minigolf		
Feldberg	Falkau, Kuranlagen	Tel. +49 (0) 151/23575610
Friedenweiler	Haus des Gastes	Tel. +49 (0) 7651/5034
Häusern	Im kleinen Sportzentrum	Tel. +49 (0) 7652/12068560
Lenzkirch-Kappel	Abenteuer Golfpark, Kurgarten Kappel	Tel. +49 (0) 7641/6588
Schluchsee	Naturpark	Tel. +49 (0) 7656/9882929
St. Blasien	Naturpark Menzenschwand	Tel. +49 (0) 7675/923811
Titisee-Neustadt	M.A.C. Adventure Golf	Tel. +49 (0) 7651/80952
Titisee-Neustadt	Kurgarten Neustadt	Tel. +49 (0) 176/77446193
Todtmoos	Minigolfanlage	Tel. +49 (0) 7652/12068540
Ühlingen-Birkendorf	Waldschenke	Tel. +49 (0) 7743/5373
Reiten		
Feldberg	Ponydome	Tel. +49 (0) 173/2616287
	Karin Kaiser	Tel. +49 (0) 7655/373
Grafenhausen	Hofgut Dürrenbühl	Tel. +49 (0) 7748/632
	Criollo-Gestüt La Cimarrona	Tel. +49 (0) 7748/5649
Hinterzarten	Scherzingerhof	Tel. +49 (0) 7652/396
Lenzkirch	Ponyhof Hassauer	Tel. +49 (0) 7653/961614
Löffingen	Kirchners Pferdehof	Tel. +49 (0) 7654/77290
St. Märgen	Gasthaus Sonne Neuhäusle	Tel. +49 (0) 7669/271
Ühlingen-Birkendorf	Reitsportanlage „Sonnenberg“	Tel. +49 (0) 7743/920811
	Pegasus-Hof	Tel. +49 (0) 7747/1456
	Islandpferdegestüt „Fjallaborg“	Tel. +49 (0) 7743/929673
Segelfliegen		
Löffingen	Segelfluggruppe Reiseltingen	Tel. +49 (0) 7654/667
Segeln		
Schluchsee	Bootsverleih Müller	Tel. +49 (0) 170/3803299
	Segelschule Schluchsee	Tel. +49 (0) 7651/201355
	Segelzentrum Rudolf Eisl	Tel. +49 (0) 171/2746361
Streetball		
Breitnau	Haus Breitnau (BASF)	Tel. +49 (0) 7652/12068380

Schluchsee	Schule	Tel. +49 (0) 7652/12068500
Segway		
Titisee-Neustadt	Schwarzwald Gaudi	Tel. +49 (0)7657/8353
Schluchsee	MyEASYWay Schwarzwald	Tel. +49 (0) 171/6433509
Squash		
Schluchsee	Hotel Vier Jahreszeiten	Tel. +49 (0) 7656/700
Stand-Up-Paddling		
Feldberg	Strandbad Windgfällweiher	Tel. +49 (0) 17664790480
Schluchsee	Kanu Verleih RAFF TAFF	Tel. +49 (0) 7656/9889983
Titisee	Action Forest SUP Station	Tel. + 49 (0) 7651/9331170
Tanzen		
Todtmoos	Schwarzwaldspitze	Tel. +49 (0) 7765/96623
Tauchen		
Birkendorf	Naturena Badesee	Tel. +49 (0) 7743/919727
Schluchsee	Tauchbasis Schluchsee	Tel. +49 (0) 7762/805270
Tennis		
Breitnau	Gasthof Löwen	Tel. +49 (0) 7652/359
Eisenbach	Im Weibermoos	Tel. +49 (0) 7657/8326
Feldberg	Kuranlage Falkau	
Grafenhausen	Tennisplatz, Marken in der Massagepraxis Cresci erhältlich	Tel. +49 (0) 7748/770
Hinterzarten	Tennisplatz Sonnenbühl	Tel. +49 (0) 7652/1400
Lenzkirch	Tennisplatz in der Schliecht Schlüssel in der TI erhältlich Hotel Ruhbühl Hotel Saigerhöh Hotel Ochsen	Tel. +49 (0) 7652/12068401 Tel. +49 (0) 7653/6860 Tel. +49 (0) 7653/6850 Tel. +49 (0) 7653/90010
Löffingen	Tenniscenter Waldbad Sportplatz Reiseltingen	Tel. +49 (0) 7654/334 Tel. + 49 (0) 7654/506
Schluchsee	Hotel Vier Jahreszeiten TC Schluchsee- Schlüssel in der Tourist-Information erhältlich	Tel. +49 (0) 7656/700 Tel. +49 (0) 7652/12068500
St. Blasien	Tennisplätze Sportzentrum Schlüssel in der TI erhältlich Tennisplätze Menzenschwand	Tel. +49 (0) 7652/12068550 Tel. +49 (0) 7675/329
St. Märgen	Tennisplätze Pfisterwald Schlüssel in der TI erhältlich	Tel. +49 (0) 7652712068390
Titisee-Neustadt	Tenniszentrum Hochschwarzwald	Tel. +49 (0) 7651/971775
Ühlingen-Birkendorf	Tennisplatz Birkendorf Tennisplatz Ühlingen, Hotel Posthorn	Tel. +49 (0) 7743/382 Tel. +49 (0) 7743/244
Todtmoos	Hotel Rößle	Tel. +49 (0) 7674/90660
Todtnau	Tennisplätze Todtnau Tennisplätze Todtnauberg	Tel. +49(0)07671/317 Tel. +49(0) 07652/12068533
Tischkicker		
Birkendorf	Gasthaus „Zur Post“	Tel. +49 (0) 7743/204
Friedenweiler	Freibad	Tel. +49 (0) 7651/2557
Lenzkirch	Haus des Gastes, OT Saig	Tel. +49 (0) 7652/12068400
Schluchsee	Kurhaus	Tel. +49 (0) 7652/12068500
Todtmoos	Kurhaus Wehrtal	Tel. +49 (0) 7652/12068540
Tischtennis		
Birkendorf	Haus des Gastes	Tel. +49 (0) 7652/12068580
Breitnau	Schwimmbad	Tel. +49 (0) 7652/910950
Feldberg	Kuranlage Falkau	Tel. +49 (0) 7652/12068300
Friedenweiler	Freibad	Tel. +49 (0) 7651/2557
Hinterzarten	Schule Outdoor	Tel. +49 (0) 7652/12068200
Lenzkirch	Freibad Lenzkirch Freibad Kappel Haus des Gastes Saig	Tel. +49 (0) 7653/400 Tel. +49 (0) 7653/326 Tel. +49 (0) 7653/68434

Löffingen	Realschule	Tel. +49 (0) 7652/12068350
	Café Naschwerk	Tel. +49 (0) 7654/806726
	Appartementgebäude Dittishausen	Tel. +49 (0) 7652/12068350
Schluchsee	Kurhaus	Tel. +49 (0) 7652/12068500
	Aqua Fun	Tel. +49 (0) 7656/7731
St. Blasien	Naturpark Menzenschwand	Tel. +49 (0) 7672/41430
Todtmoos	Kurhaus Wehratal	Tel. + 49 (0) 7674/90600
Yoga		
Breitnau	Herr Wursthorn	Tel. +49 (0) 76 52/1559
Eisenbach	Yoga	Tel. +49 (0) 7657/933134
Feldberg	Werner Wirsching	Tel. +49 (0) 152/01723660
Hinterzarten	Institut für Yoga und Heilkunde	Tel. +49 (0) 7652/917567
	C. Meller	
Todtmoos	Yoga am Bach	Tel. +49 (0) 7674/9248969

Mehr Informationen zu unserem Sportangebot im Hochschwarzwald erhalten Sie auch unter <http://www.hochschwarzwald.de>



Zum Kuckuck!

Familienurlaubspezialist

im Namen der Hochschwarzwald Tourismus GmbH

Kucky



Überall wo ich auftauche, ist etwas für Kinder geboten! Ich bin das Maskottchen der Hochschwarzwald Tourismus GmbH und begleite die Kinder im **Familienmagazin Kuckys**, dem **Pocketguide Familie**, den **Ortsrallyes** und im aktuellen **Kinderprogramm**. In den als besonders familienfreundlich ausgezeichneten Orten gibt es in den Tourist-Informationen sogar ein kleines Spielzimmer, einen Spieleverleih und einen Kinder-Counter. Die Kinder können somit Fragen wie die Großen stellen.

***Ein besonderes Angebot ist das Kucky Team!
Ihr Motto: Langeweile hat bei uns keine Chance!***

Das „**Kucky Team**“ sorgt dafür, dass es den Kindern im Hochschwarzwald niemals langweilig wird. Egal ob Bibertour, Piratentag, Fackelwanderung, kreatives Basteln oder ein Besuch auf dem Bauernhof – für jeden ist etwas dabei! Bei unseren Familienprogrammen kommen auch die Eltern nicht zu kurz. Schließlich will man den Urlaub auch gemeinsam mit dem Kind/den Kindern erleben und genießen!

Das macht Kindern Spaß!

Breitnau:

- Funpark mit Bike-Parcours
- Glasbläserkunst im Höllental
- Ödenbachbähnle
- Geocaching Tour
- Kinderpoststelle in der TI
- Hallenbad
- Ortsrallye



Eisenbach:

- Bogensportzentrum im Hotel Bad
- Heimatstube in der Wolfwinkelhalle



Feldberg:

- Feldbergbahn, mit der Resi-Kabine und der Wichtel-Gondel
- Geocaching Touren in Feldberg und Altglashütten
- Größtes Skigebiet im Schwarzwald
- Fundorena-Indoorhalle mit Eislaufbahn, Hochseil- und Trampolinpark
- Ponydome (Mai bis Oktober)
- Kletterwald Feldberg
- Alpaka-Gehege
- Haus der Natur mit diversen Kinder- und Familienführungen
- Wichtelpfad im Auerhahnwald
- Ortsrallye in Altglashütten
- Resi-Kinder-Wanderpass am Feldberg
- Spielecke im Rathaus Altglashütten
- Strandbad Windfällweiher



Friedenweiler:

- Freibad Friedenweiler – Schwimmen im Klostersee
- Geocaching Tour
- Minigolfplatz
- Rötenbacher Ameisenpfad
- Spielecke im Haus des Gastes



Grafenhausen:

- Schlühüwanapark
- Schlüchtsee
- Schwarzwaldhaus der Sinne
- Heimatmuseum Hüsl – Kinderquiz
- Hallenbad Blubb
- Bogenschießen auf dem Mondhof
- Rothaus Express
- Tannenmühle mit Streichelzoo & Abenteuerspielplatz
- Ortsrallye



Häusern:

- Geocaching Tour
- Minigolfplatz
- Kraftwerk Schwarzabruck
- Waldfreibad
- Wildtierpfad und Waldlehrpfad
- Waldspielplatz bei der Wittlisberger Kapelle



Hinterzarten:

- DFB-Kleinspielfeld
- Fußballcenter Hinterzarten
- Geocaching Tour
- Naturerlebnispfad
- Schwarzwälder Skimuseum
- Sommer- und Winterskisprungschanzen
- Spielzeugmuseum „Zum kleinen Hannes“
- Spielzimmer im Kurhaus
- Ortsrallye



Lenzkirch:

- Bähle-Radweg nach Bonndorf und Titisee-Neustadt
- DFB-Kleinspielfeld
- Freibäder in Lenzkirch & Kappel
- Geocaching Tour
- Bertls Puppenstühle, Narrenschopf
- Spielzimmer im Kurhaus
- Kuckys Vogelwelt
- Kuhle(h)rfpfad
- Winter-Rodelbahn 1,2 km mit Flutlicht und Bustransfer
- Skilifte
- Kino
- Hochfirstturm
- Ortsrallye Kappel
- Abenteuer Golfpark in Kappel
- Schächele Bike Park



Löffingen:

- Freibad Dittishausen
- Geocaching Tour
- Ortsrallye
- Waldbad Löffingen
- Wutachschlucht
- Fahrwerk, Rennstrecke für ferngesteuerte Autos



St. Blasien:

- Dom in St. Blasien mit Kinderführungen
- Geocaching Tour
- Menzenschwander Wasserfälle
- Kletterfelsen
- Lehenkopfturm
- Windberg Wasserfälle
- Radon Revital Bad
- Spielzimmer im Haus des Gastes
- Wildgehege



St. Märgen:

- Geocaching Tour
- Kinderspielplatz - Pfisterwald
- Klostermuseum mit Kucky-Quiz
- Mountainbike Trail
- Naturfreibad
- Spielecke in der Tourist-Information
- Ortsrallye
- Waldlehrpfad



St. Peter:

- Aussichtsturm auf dem Kandel
- Geocaching Tour
- Spielplätze: Pirateninsel am Badweiher, am Roßweiher und an der Lindenbergstraße
- Kegelbahn im Hotel Jägerhaus (auf Anfrage)
- Open Air-Schach auf dem Klosterhof
- Wichtelweg am Eckpeterhof und Bienenlehrpfad
- Hallenbad



Schluchsee:

- Bootsfahrt auf dem Schluchsee
- Erlebnis-Freibad aqua fun
- Familien-Skilift in Fischbach
- Geocaching Tour
- Kanuverleih, Kanutouren, Outdooraktionen von RAFFTAFF
- Modellbahnzentrum Blasiwald
- Riesenbühlturn
- Rollschuhbahn/Schlittschuhbahn an der Grundschule
- Spass-Park Schluchsee: Zipfelbob-Piste und Tubingbahn
- Ortsrallye



Titisee-Neustadt:

- Badeparadies Schwarzwald
- Bähle-Radweg bis Bonndorf
- Bootsrundfahrten
- M.A.C. Adventure Minigolf
- Zäpfle-Bähle
- Märklin Ausstellung
- Freibad Neustadt
- Öffentliche Badestelle Titisee
- Geocaching Tour
- Inlinerstrecke zwischen Titisee und Neustadt
- Action Forest Kletterwald
- Ortsrallye Titisee



Todtmoos

- Heimatmuseum „Heimethus“ (Kinderführungen)
- Schaubergwerk „Hoffnungstollen“ (Kinderführungen)
- Freibad Aqua Treff
- Minigolfplatz
- Beachvolleyball
- Spürnasenpfad
- Kegelbahn
- Spielzimmer im Kurhaus Wehratal (u. a. Tischkicker und Tischtennis)



Todtnau

- Barfußpfad in Muggenbrunn
- Mugg´ s Themenrundweg
- Zauberweg am Hasenhorn
- Hasenhorn Coaster Rodelbahn Todtnau
- Hasenhorn-Doppelsessellift
- Hasenhornurm
- Walderlebnispfad Todtnau
- Sinnes- und Walderlebnispfad Todtnauberg
- Aktiv-Parcours beim Kurhaus Todtnauberg
- Todtnauer Wasserfälle
- Ortsrallye



Ühlingen-Birkendorf:

- Naturena Badesee
- NABU-Zentrum
- Bannwald Schwarzahalden
- Naturerlebnispfad Oberholz

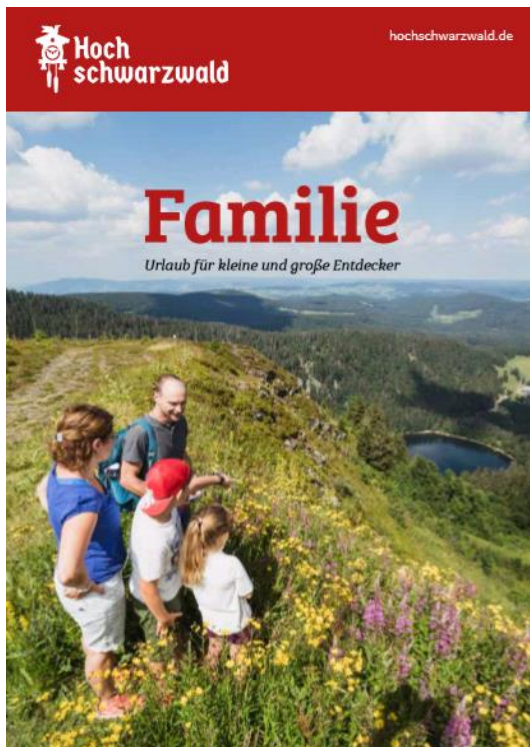


Was tun im Notfall?

Bei Kindern kann es immer einmal vorkommen, dass sie plötzlich erkranken. Hoffentlich bleibt man im Urlaub davon vorschont, falls nicht, sind hier die gültigen Notfallnummern zu finden:

Polizei	110
Feuerwehr	112
Giftnotruf	+49 (0) 761/19240
Rettungsdienst/Notarzt	112
HELIOS Klinik Titisee-Neustadt	+49 (0) 7651/29-0
Kinderarzt Dr. Stornowski in Neustadt	+49 (0) 7651/5078
Kinderarzt Dr. Spitz-Valkoun in Bonndorf	+49 (0) 7703/919112
<u>Ärztlicher Notdienst:</u> An Wochenenden und Feiertagen rund um die Uhr, an Werktagen von 18-8 Uhr	116117
Zahnärztliche Notrufnummer	0180 3222 555 45
<u>Hilfe & Beratung</u>	
Kinder- und Jugendtelefon	0800 1110333
Elterntelefon	0800 1110550

Pocketguide Familienzeit



Tipp:

Den Pocketguide mit vielen Tipps für einen abwechslungsreichen Familienurlaub Orte erhalten Sie kostenfrei bei unseren Tourist-Informationen.

Themenwege und Erlebnispfade – besonders schön für Familien und das Kind läuft, und läuft und läuft ...

Natur erleben und Wissenswertes erfahren. Entlang der Themenwege und Erlebnispfade informieren illustrierte Tafeln anschaulich über die Geschichte der Region und Phänomene in der Natur.

Naturerlebnispfad Oberholz in Birkendorf

Auf der etwa 2 km langen Tour können große und kleine Waldbesucher allerhand Wissenswertes über Flora und Fauna des Waldes erfahren - und dies auf besonders spannende Weise.

Spielerisch das "Waldxylophon", probiere, dich an einem Seil über die Schlucht zu hangeln und lausche mit einem überdimensionalen Hörrohr nach Vogelstimmen. Finde heraus, wie verschiedene Tierarten die Umwelt sehen. Entdecke auf einem "Pirschpfad" verborgene Waldbewohner. Lerne zahlreiche Baumarten kennen und erkunde, was dort wächst, wo 1999 der große Sturm viele Bäume entwurzelt hat. Startpunkt ist der Waldparkplatz in Birkendorf „Im Oberholz“ oder beim Naturena Freibad.

Der Wichtelweg im Auerhahnwald in Feldberg

Wichtelpostbote Ferdinand auf der Suche nach Anton Auerhahn. Der Auerhahn Wichtelweg ist ein Erlebnispfad für Kinder von etwa 4-10 Jahren. Der Pfad ist nach der Schneeschmelze ab Mitte Mai bis ca. Ende Oktober geöffnet. Der Einstieg beginnt direkt hinter dem Hotel Feldberger Hof. Der abwechslungsreiche Pfad führt durch einen urwüchsigen, wunderschönen Waldbestand. Unterwegs wird der Charaktervogel des Hochschwarzwaldes, der Auerhahn, kindgerecht vorgestellt. Der Weg ist auf einer Länge von ca. 2,1 km angelegt und nicht für Kinderwagen geeignet.



Rückentragen können bei den Tourist-Informationen und im Haus der Natur ausgeliehen werden.

Rötenbacher Ameisenpfad in Friedenweiler-Rötenbach

Mit der abenteuerlustigen Ameise Amina geht es auf Entdeckungstour. Der 3,6 km lange Rundweg führt zu insgesamt 10 Stationen, an denen auf Kletterbäume gestiegen werden sowie über Baumstämme balanciert werden kann und die viele spannende Informationen bereithalten. Aus welchem Holz bestehen Zauberstäbe? Wie stark ist eine Ameise? Wieviel Holz wächst im Wald? Entlang des Ameisenpfades blühen Pestwurz und seltene Orchideen, schwimmen Flusskrebse, fliegen Lilagold-Feuerfalter und es singt der seltene Wachtelkönig.



Schlühüwanapark in Grafenhausen

Als Orkan Lothar im Dezember 1999 durch den Schwarzwald fegte, zog er auch in Grafenhausen eine Schneise der Verwüstung. Aus der Not wurde eine Tugend: Den mächtigen ausgerissenen Wurzeln wurden Gesichter verliehen und Baumstümpfe in Märchen- und Fantasiefiguren verwandelt. Sie zieren heute den Schlühüwana-Rundweg. Startpunkt ist die Tourist-Information Rothaus. Auf 2,6 Kilometern folgt der Weg den Spuren von Orkan Lothar. Viele Erlebnisstationen geben spannende Natureinsichten. So laden Barfußpfad, Baumtelefon, Tierweitsprunggrube und Insektenwand zur abwechslungsreichen Erkundung für Groß und Klein ein.



Wildtierpfad Häusern



Auf dem knapp 2 km langen Wildtierpfad wird Karla, eine junge Hirschkuh, auf der abenteuerlichen Suche nach ihrem verschwundenen Vater begleitet. Dabei lernt man unterwegs viele unterschiedliche Wildtiere kennen und erfährt viel über die Eigenschaften und Lebensweise der heimischen Wildtiere. Der Start befindet sich am Wanderparkplatz Rotrütte.

Naturerlebnispfad Hinterzarten

Der Naturerlebnispfad Hinterzarten möchte die Kinder dazu einladen, die Natur mit allen Sinnen aktiv zu erkunden und zu erleben. Evernius Flechtel führt von Station zu Station. Spielerische Aktionen sollen die Neugier und das Verständnis der Menschen für die Natur und Umwelt fördern. Der Naturerlebnispfad hat zwei Teilstücke. Teil I ist ca. 1,5 km lang und führt ohne Steigungen, jederzeit kinderwagen- und rollstuhlgerichtet, an 6 Stationen vorbei. Teil II ist ca. 2 km lang und bietet auf schönen Fußpfaden herrliche Aussichten. Der komplette Pfad beläuft sich auf ca. 3,5 km.

Kuckys Vogelwelt in den Sommerberganlagen in Lenzkirch

Familien erfahren mehr über die heimische Vogelwelt und Natur! Ein Picknickplatz mit schöner Aussicht lädt beim Spielplatz zum Verweilen ein. Die heimische Vogelwelt und weitere Informationen über die Natur werden auf mehreren Schautafeln dargestellt. Der Pfad ist ca. 1,7 km lang und kann mit einem geländegängigen Kinderwagen begangen werden. Viele, in liebevoller Handarbeit hergestellte Holztiere, ein Rennauto, ein Brunnen zum Planschen, oder die romantische Schirmbuche mit Ruhebänken warten darauf, von Kindern entdeckt zu werden. Ein Leitsystem führt die Familien auf schmalen Pfaden durch die verschiedenen, mit Aufgaben versehenen Stationen.



Kuhnigundes Kuhle(h)rpfad in Lenzkirch-Saig

Dieser kinderwagentaugliche Themenpfad vermittelt spielerisch Wissen über die Landwirtschaft im Hochschwarzwald und den Einfluss der Kuh auf die heutige Kulturlandschaft. Mit verschiedenen Stationen wird während der 2,2 km langen Wanderung gemeinsam mit Kuhnigunde keine Langeweile aufkommen: Ob mit Gleichgewichtsübungen, beim Gummistiefel-Kegeln oder Zapfenbasketball. Auf dem Kuhberg wartet neben einem Spielplatz ein herrlicher Ausblick auf Saig und den Hochfirst mit Aussichtsturm.



Waldlehrpfad in St. Märgen

Der Wald aus den Augen eines Forstmannes.

Mit 17 Stationen, aufgereiht an einer 4 km langen Rundstrecke durch den St. Märgener Pfisterwald zeigt Ihnen der „Fritz Hockenjos-Waldlehrpfad“ den Wald aus den Augen eines verdienten und engagierten Forstmannes.

Spürnasenpfad Todtmoos

Auf dem Abenteuerweg müssen kleine und große Entdecker einen Fall lösen, denn etwas sehr Wichtiges ist verschwunden. Mit dem Wegbegleitheft geht es hinauf durch die Wälder des Kirchbergs. Geschnitzte Holztiere, Kletterbereiche und kleine Spielhäuschen sorgen auf dem 3,6 km langen Weg für Abwechslung. Startpunkt ist am Skilift-Parkplatz in Todtmoos-Strick. Der Weg ist nicht kinderwagentauglich. Rückentragen können bei der Tourist-Information ausgeliehen werden.

Tipp: Die „kleinen Meisterdetektive“ dürfen sich mit der richtigen Lösung in der Tourist-Info eine Belohnung abholen!

Zauberweg in Todtnau

Der Zauberweg am Hasenhorn ist ein Kinderwanderweg mit tollen Spielstationen, Schnitzereien, einer Fledermaushöhle mit Zauberstein und einer Grillstelle. Das verspricht viel Spaß und Erlebnis. Die Figuren wurden von Künstlern aus der Region gefertigt. Die Geschichte wird in Comicform auf Infopulten entlang des Weges erzählt. Der Pfad wendet sich vor allem an Kinder zwischen 5 und 10 Jahren.



Barfußpfad in Todtnau-Muggenbrunn

Auf dem gut 600 m langen Pfad können verschiedene Untergründe wie Fichtenzapfen, Rindenmulch, Kies- und Sandarten oder Bergbachwasser gefühlt werden. Bei der Grillhütte am Wegbeginn können Schuhe und Strümpfe deponiert und nach dem Rundgang die Füße mit frischem Bergbachwasser gewaschen werden.

Mugg's Themenrundweg Todtnau-Muggenbrunn

Der Themenweg verläuft größtenteils auf kleinen romantischen Wanderwegen und Pfaden. 11 Themenstationen erzählen über die Dorfgeschichte, das Dorfleben, die Natur und die Umwelt. Gesamtlänge 7,5 km (ca. 2-3 Stunden Gehzeit/ jeweils 287 m Auf- und Abstieg).

Wald- und Sinnespfad in Todtnau-Todtnauberg

Hier gibt es unterwegs viele spannende Stationen zu erkunden: Fühlstation, Insektenhotel, kleine Pilzkunde, übergroße Eichhörnchenkoben, Baumtelefon, Baumringmesslatten, Rasthütte und Spielplatz. Außerdem gibt es zwei ganz besondere Aussichtsliegen entlang des Pfades: Sprungbrett und Walmdach.

Und das Kind läuft immer noch ...

... unsere besonderen Tipps für eine Wanderung ohne Langeweile!

Geocaching für die ganze Familie

Los geht es auf eine spannende Schatzsuche – per GPS!

17 Touren stehen den Familien zur Wahl, die passende Ausrüstung gibt es in den Tourist-Informationen für 5 € Leihgebühr (5 € Kautions sind zu hinterlegen)

Die reizvolle Landschaft des Hochschwarzwaldes einmal anders entdecken!

Viel Spaß bei der modernen Schatzsuche!



Naturforscher & Entdecker im Hochschwarzwald!

Lasst euch mitnehmen in die Welt der Naturforscher & Entdecker. Mein Kucky Team und viele weitere Anbieter stellen in den Ferien ein tolles Kinderprogramm für kleine Entdecker und Naturforscher zusammen.

Tipps zu unserem Jahresthema:

Raus in die Natur mit unserem
Naturforscher Rucksack!

Dieser ist ausgestattet mit Becherlupe, Taschenlampe, Kompass und vielem weiteren Zubehör. Mit dem Naturforscherbuch kannst du auf Entdeckertour gehen. Leihgebühr 5 € (Kautions 50 €)



Auch einer Entdeckertour mit den **Ortsrallyes** in den ausgezeichneten familienfreundlichen Gemeinden steht nichts im Wege!

Euer

Kucky



Eine Übersicht der Angebote der Gemeinden ist nachfolgend aufgeführt:

Orte	Breitnau	Eisenbach	Feldberg	Friedenweiler	Häusern	Hinterzarten	Grafenhausen	Lenzkirch	Löffingen	St. Blasien	St. Märgen	St. Peter	Schluchsee	Titisee-Neustadt	Todtnoos	Bergwelt Todtnau	Ühlingen-Birkendorf
Angeln		x			x		x		x	x	x	x	x	x	x	x	x
Aussichtsturm			x					x		x		x	x	x	x	x	
Babysitter				x	x	x	x	x	x	x	x			x		x	x
Bähne	x						x						x	x			
Beachvolleyball	x	x			x	x	x	x	x	x	x		x	x	x	x	x
Bergwerk															x		
Bikepark/-parcours	x							x			x					x	
Billiard						x		x	x	x			x			x	x
Bogenschießen		x	x		x		x			x					x	x	
Bootsrundfahrten													x	x			
Bootsverleih				x									x	x			
Boule	x	x		x		x	x					x	x		x		x
Burgruine								x									x
DFB-Kleinspielfeld						x		x	x						x	x	
Eislaufbahn			x	x		x							x	x			
Fahrradverleih			x		x		x	x	x	x	x	x	x	x	x	x	
Fahrradverleih Kinder			x		x		x	x	x		x	x	x	x			
Finnenbahn										x	x						
Freibad			x	x	x		x	x	x		x		x	x	x	x	x
Freizeitparks							x		x	x			x				
Fun-Park/Inline-Skater	x								x				x	x		x	
Gartenschach								x	x			x	x				
Gästekindergarten		x	x		x	x	x		x	x			x				x
Gondel			x														
Grillplatz			3	x		x	3	4		2		1	6	3	3	7	6
Grillplatz mit Spielplatz	1		1		1		1	2	3	1		1	2	2		2	2
Hallenbad	x						x		x			x	x	x			
Hallenbad/Hotel		x	x		x		x	x			x		x	x		3	x
Imkerei	x						x	x	x	x	x		x		x		x
Indoorhalle			x			x			x	x							
Kegelbahn		x	x	x	x		x	x	x	x		x	x	x	x	x	x
Kinderarzt														x			
Kino								x		x				x	x		
Klettern			x			x	x			x		x		x		x	x
Kutschfahrten	x		x		x	x	x			x	x	x	x	x	x		x
Lehrpfad			x	x	x	x	x	x	x	x	x	x	x	x	x	x	x
Leihbücherei	x	x		x		x	x	x	x	x	x	x	x	x	x	x	x
Minigolf			x	x	x			x		x			x	x	x		x
Modellbahnen													x	x			
Museen/Heimat		x				x	x	x	x	x	x		x		x		x
Museen/Natur			x			x											

Orte	Breitnau	Eisenbach	Feldberg	Friedenweiler	Häusern	Hinterzarten	Grafenhausen	Lenzkirch	Löffingen	St. Blasien	St. Märgen	St. Peter	Schluchsee	Titisee-Neustadt	Todtnoos	Bergwelt Todtnau	Ühlingen-Birkendorf
Museen/Technik						x								x			x
Museen/Sonstige			x			x	x	x		x		x		x		x	
Pferdeschlittenfahrten					x	x	x			x	x	x	x	x	x		x
Reiten			x			x	x	x	x		x	x			x		x
Reithalle			x			x			x		x						x
Rodeln	x		x	x	x	x	x	x	x	x	x	x	x	x	x	x	x
Schlittenverleih	x		x	x	x	x	x	x	x	x	x		x	x	x	x	
Schlittschuhverleih			x			x								x			
Schneeschuhtouren	x		x			x	x	x		x	x		x	x	x	x	x
Schneeschuhverleih			x		x	x		x	x	x	x		x	x	x	x	
Skilift/e	x	x	x	x	x	x	x	x	x	x	x	x	x	x		x	x
Skischanze	x					x							x	x			
Skischule Alpin	x		x			x		x		x	x			x	x	x	x
Skischule Langlauf			x			x		x		x				x	x	x	
Skiverleih	x		x			x		x		x	x			x	x	x	
Snowtubing													x				
Spielecke/Spielzimmer			x	x		x	x	x	x	x	x	x	x	x	x	x	x
Spielplatz (Anzahl)	3	4	3	1	2	4	8	6	6	x	1	3	3	7	2	8	5
Streetball	x							x	x								
Surfen													x				
Tennishalle													x	x			
Tennisplatz		x	x	x	x	x	x	x	x	x	x		x	x	x	x	x
Tischkicker						x		x	x	x			x	x	x	x	x
Tischtennis	x				x	x		x	x				x	x	x	x	x
Wanderreitstation						x	x	x	x				x	x			
Wasserrittstellen		x	x	x	x	x	x	x	x	x	x	x	x	x	x	x	x

Mein Kucky Team und ich wünschen euch viele tolle Abenteuer und Erlebnisse in unserer Region – dem Hochschwarzwald!





Die Wiege des deutschen Skisports

Die erste schriftliche und sichere Überlieferung ist: „R. Pilet, Dr., Heidelberg, Februar 8, 1891, mit norwegischen Schneeschuhen“ – der erste Skiläufer in Feldberg! Nach den mündlichen Überlieferungen soll Dr. Pilet bereits im Jahre 1889 erstmals auf Skiern auf den Feldberg gekommen sein. **Die Gründung des 1. Skiclubs** ließ natürlich nicht lange auf sich warten. Bereits im Spätherbst 1891 gründeten Fritz Breuer, Oskar Faller, Carl Schlimbach, Karl Thoma II und III und Rudolf Thoma in Todtnau den ersten deutschen Skiclub.

Ein weiteres historisches Detail ist der Bau des ersten Skilifts der Welt. Robert Winterhalder, der Wirt des Schneckenhofs, suchte eine Möglichkeit, um den beschwerlichen Anstieg zu erleichtern. Im Jahr 1908 wurde ein 280 m langer Skilift in Betrieb genommen.

Der Wintersport im Hochschwarzwald war geboren!

Die Wintersportregion Hochschwarzwald hat so einiges zu bieten! Neben dem größten Skigebiet nördlich der Alpen, 330 km Langlaufloipen und 300 km Winterwanderwegen, erwartet den Winterurlauber auch eine einmalige Natur. Die perfekte Schneeease für Winterfans!



Der Berg ruft!

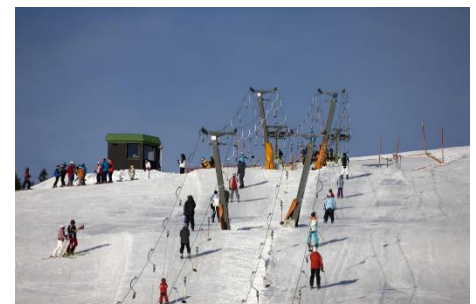
Ski Alpin

Im Hochschwarzwald möchten über 50 Liftanlagen und etwa 130 Pistenkilometer von Ski- und Snowboardfahrern, Jung und Alt erobert werden. Das Pistenangebot von der einfachen familiären Abfahrt bis hin zur anspruchsvollen Weltcupstrecke lockt. Nicht nur tagsüber ist auf der Piste etwas los; auch nachts bieten einige Flutlichtanlagen für „Spätzünder“ geführte Pisten.

Orte	Anzahl Lifte	Langlaufloipen	Flutlicht	Ski / Snowboardschule	Verleih Ski und Snowboard	Winterwandern	Schneeschuhtrails	Schneeschuhtouren	Pferdekutsch- und Schlittenfahrten	Rodeln	Schlittschuhlaufen	Snowtubing	Snowkiting
Breitnau	1	24 km	x			x		x		x			
Eisenbach	2	25 km	x			x				x			
Feldberg	16	60 km	x	8	7	x	x	x	x	x	x		x
Friedenweiler	1	25 km				x				x	x		
Häusern	1	3 km	x			X	x			x			
Hinterzarten	3	80 km	x	1	3	x	x	x	x	x	x		
Lenzkirch	3	30 km	x	2	2	x	x	x		x			
Löffingen	1	39 km				x				x			
Rothauser Land	2	77 km	x			x	x		x	x			
Schluchsee	2	87 km	x		1	x	x			x	x	x	
St. Blasien	8	38 km		1	1	X	x			x			
St. Märgen		22 km	x	1	1	x			x	x			
St. Peter		11 km				x			x	x			
Thurner	1	50 km	x										
Titisee-Neustadt	2	90 km	x	1	1	x				x	x		
Todtmoos	1	43 km		1	1	x	x	x	x	x		x	
Todtnau	22	112 km	x	1	5	x	x	x		x			

Alle Infos für Winterfans im Überblick

	Anzahl Sessellifte	Anzahl Schleplifte	Pistenlänge	Flutlicht	Beschneigung	Babylift
Lifтанlagen						
Feldberg						
Wintersportzentrum	5	9	30 km		x	
Feldberg-Altglashütten		1	3 km		x	
Häusern						
Skilift Häusern		1	300 m	x		
Hinterzarten						
Thoma-Lifte		3	4 km	x		
Breitnau						
Wirbstein		1	500 m	x		
Thurner		1	750 m			
Lenzkirch						
Lenzkirch-Saig		2	700 m			
Lenzkirch-Kappel		1	200 m			
Schluchsee						
Fischbach		1	1 km	x		x
Titisee-Neustadt						
Waldau		2	1,2 km		x	
Schwärzenbach		1	220 m			
Friedenweiler						
Schafhoflift		1	320m			
Löffingen						
Dittishausen		1	240 m			
Eisenbach						
Bad-Lifte		2	400 m	x		
Rothauser Land						
Brenden		1	450 m	x		
Rothaus		1	1 km			
Todtmoos						
Herrenschwand		1	800 m			
Todtnau						
Todtnauberg		5	6,5 km	x	x	
Muggenbrunn		6	6 km	x	x	
Todtnau	1		1,5 km			
Aftersteg		1	550 m			
Fahl	2	3	5,2 km		X	
Herrenschwand		1	800 m			
Notschrei		2	1 km		x	



Lautlos gleiten...

Skilanglauf

Im Hochschwarzwald werden täglich 380 km Loipen von mehr als 22 Loipenspurgeräten präpariert. Neben Rundloipen und anspruchsvollen Höhenloipen führen auch der 100 km lange Fernskiwanderweg Schonach/Belchen sowie der 35 km lange Fernskiwanderweg Hinterzarten/ Schluchsee mitten durch den Hochschwarzwald.

Einmal im Jahr findet hier der **traditionelle Rucksacklauf** (Langlaufskirennen) statt.

Das gesamte Loipennetz wurde vom Deutschen Skiverband zertifiziert und einheitlich ausgeschildert. Die meisten Langlaufspuren sind klassisch und für Skater gespurt. Verschiedene Loipenhäuser und Schutzhütten stehen den Langläufern unterwegs zur Verfügung.



Pocketguide Langlauf



Tipp:

Den Pocketguide mit allen ausführlichen Informationen der einzelnen Orte erhalten Sie kostenfrei bei unseren Tourist-Informationen.

Flüiiiiiiiiieg... wo die Schwarzwälder „fliegen“ lernen

Skispringen



Gleich mit mehreren Skisprungschancen kann die Hochschwarzwaldregion auftrumpfen. In Neustadt auf der Hochfirstschanze und in Hinterzarten im Adler-Skistadion werden im Sommer wie im Winter hochkarätige Skisprungveranstaltungen zelebriert. **Den offiziellen Schanzenrekord auf der Hochfirstschanze hält, mit momentan 148 m, Domen Prevc.** Auch das alljährliche Mattenspringen im Sommer, der Sommer Grand Prix im Hinterzartener Adler-Skistadion, ist ein fester Programmpunkt im Veranstaltungskalender.

Funslopes Feldberg



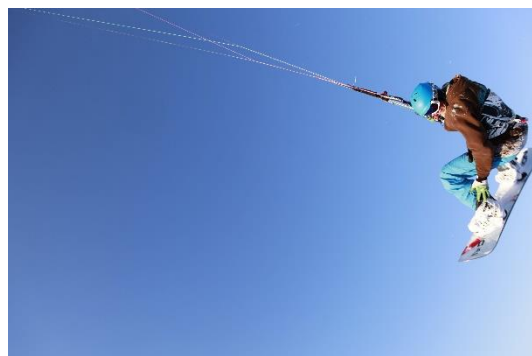
Drei neue Funzonen und eine Funslope

An vier Funstationen gibt es für Groß und Klein jede Menge zu entdecken. Auf der Suche nach Anton Auerhahn erlebt man neben den Klassikern wie kleineren Sprüngen, rasanten Steilkurven und schwunghaften Wellenbahnen ebenso eine Reihe an speziellen Highlights. Und zum krönenden Abschluss trifft man Anton Auerhahn zum gemeinsamen Foto!

Faszination pur!

Snowkiting

Snowkiting, was ist das? **Snowkiting ist eine Trendsportart und eine Variante des Kitesailing, die man im Winter auf verschneiten, freien Flächen betreiben kann.** Man benötigt dafür einen geeigneten Zugdrachen und Ski oder ein Snowboard. Bei genügend Wind den Drachen steigen und sich damit von ihm über den Schnee ziehen lassen. **Die freien und windigen Flächen der Hochschwarzwald-Region sind hierfür hervorragend geeignet.** Dank der regen Nachfrage haben sich bereits einige Snowkiteschulen etabliert.



Leise rieselt der Schnee!

Winterwandern

Was gibt es schöneres als durch den knirschenden Schnee zu wandern! Wir haben die passenden Touren für Sie!

	Schwierigkeit	Höhenmeter aufsteigend	Höhenmeter absteigend	Länge in km	Dauer in Std.
Premium Winterwanderwege					
Breitnau					
Wirbsteinrundweg Breitnau	*	88	69	3,5	1,5
Breitnau Roßberggrundweg	*	70	70	2,6	1
Eisenbach					
Höchst- und Panoramaweg Eisenbach	*	51	51	4,1	1,5
Tälerrunde Langenordnach und Schwärzenbach	*	115	113	4	1,5
Feldberg					
Feldberg-Falkau	*	100	100	5,5	2
Feldberg-Panoramaweg	**	234	234	8,8	3
Feldberg-Drehkopf	**	142	142	4,2	1,5
Friedenweiler					
Zwei winterliche Dörfer	*	93	0	2,9	1
Hinterzarten					
Keßlerhöhe	**	115	115	5,4	2
Fürsatttour in Hinterzarten	***	334	334	12,3	4,5
Häusern					
Rotrütte in Häusern	**	188	188	6,5	2,5
Winterwanderung von Häusern Richtung Blasiwald	***	380	380	16	5,5
Lenzkirch					
Große Tour rund um Lenzkirch	**	154	154	7,5	3,5
Eine kleine Kappler Runde	*	94	94	3,6	1,5
Panoramaweg rund um Saig	*	76	76	5,7	2
Löffingen					
Weißer Weiten rund um das Schneekreuz	*	40	40	3,7	1,5
Kleine Tour rund um Löffingen und Göschweiler	*	40	40	2	1
Winterwanderung von Rötenbach nach Löffingen	*	55	31	4	1,5
Rothauser Land					
Winterzauber in Rothaus	*	67	67	5	2

*=leicht; **=mittel; ***=schwer

Schluchsee					
Kleine Rundtour Kaisertanne in Schluchsee	*	60	60	4,3	1,5
Rundwanderung mit Seeblick	**	43	43	8,5	3,5
St. Blasien					
Bötzberg Panorama Weg	**	135	135	9,5	4
Winterwanderung mit von St. Blasien nach Häusern	*	185	69	4,6	2
St. Märgen					
Auf winterlichen Spuren zur Rankmühle	*	55	55	3,4	1,5
St. Peter					
Rund um das malerische Klosterdorf St. Peter	*	58	58	3,7	1,5
Titisee-Neustadt					
Oberaltenweg	**	68	68	9,2	3,5
Kleine Tour am Winterberg in Waldau	*	70	70	2,5	1
Tour rund um den Titisee	*	31	31	5,9	2
Todtmoos					
Zum St. Antoni	**	238	238	6,6	2,5
Nach Schwarzenbach	**	146	146	6,8	2,5
Todtnau					
Martin Heidegger Rundweg	*	129	129	6,2	1,5
Winterliche Rundwanderung am Heubühl	**	149	127	7,1	2,5
Rund um den Sattelwasen in Herrenschwand	**	183	182	5,1	2

Pocketguide Winterwandern



Tipp:

Den Pocketguide mit allen ausführlichen Tourenbeschreibungen der einzelnen Orte erhalten Sie kostenfrei bei unseren Tourist-Informationen.

Durch weiße Welten wandern

Schneeschuhwandern

Für die Indianer im Norden Amerikas waren Schneeschuhe ein lebensnotwendiges Fortbewegungsmittel. Heute fasziniert das **Schneeschuhwandern** auch die Wintersportler. Wer möchte nicht gerne einmal als Erster eine Spur in das scheinbar unendliche, glitzernde Weiß ziehen und abseits der gebahnten Winterwanderwege und Pisten den Alltag abschütteln und relaxen?! **Im Hochschwarzwald laden sowohl die weite und offene Landschaft als auch die ausgeschilderten Schneeschuhtrails ein, auf Entdeckungsreise zu gehen.**

Das Schneeschuhwandern ist **spielend leicht zu erlernen** und eine **Sportart für Jung und Alt**. Mit den Schneeschuhen kann der Wanderer und Naturliebhaber das „Winterwunderland“ Hochschwarzwald von seiner schönsten Seite kennenlernen.

Geführte Touren

Fachkundig durch den Hochschwarzwald

- Haus der Natur Feldberg
- Schneeschuhakademie Hinterzarten
- Schneeschuhzentrum Präger Böden
- Tourist Info-Todtnauberg
- Nordic Center Notschrei
- Schneeschuhcenter Todtmoos
- Skischule Todtmoos
- Hotel Rößle Todtmoos

Pocketguide Schneeschuhwandern



Tipp:

Den Pocketguide mit allen ausführlichen Tourenbeschreibungen der einzelnen Orte erhalten Sie kostenfrei bei unseren Tourist-Informationen.

Auf die Kufen fertig los!

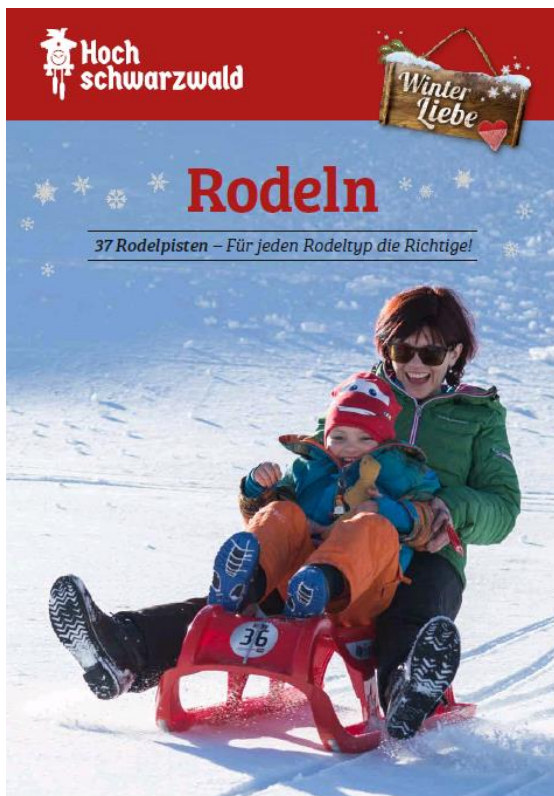
Rodeln

Schlittenfahren ist kinderleicht und für jedes Alter geeignet. Von der spektakulären Rodelstrecke bis zu Kinderrodelhängen kann die Hochschwarzwaldregion die volle Palette anbieten.

Zu den längsten Rodelbahnen zählen zum einen der **Todtnauer Hüttenweg** mit einer über 4 km langen Strecke und die Rodelbahn am Hasenhorn mit einer 3,5 km langen Abfahrt. Ein weiteres Rodelhighlight ist die 1,2 km lange **Rodelbahn von Lenzkirch-Saig nach Titisee**. Ein Rodelbus bringt Sie wieder zurück, weitere Infos zum **Rodelbus** finden Sie im aktuellen Schneebericht. In allen anderen Gemeinden gibt es ebenfalls ausreichend Rodelmöglichkeiten. In **Feldberg- Altglashütten**, im **Spass-Park Hochschwarzwald** in Schluchsee, am **Rodelhang Notschrei** und am Rodelhang am **Buck in Todtnauberg** gibt es jeweils ein **Förderband**. Bei der **Rodelbahn am Hasenhorn** und am Rodelhang am Wasen gibt es sogar einen Lift. Eine Flutlichtanlage gibt es in Titisee-Neustadt und in Todtnau.

Weitere Informationen finden Sie unter: www.hochschwarzwald.de/Rodeln

Pocketguide Rodeln



Tipp:

Den Pocketguide mit allen ausführlichen Informationen der einzelnen Orte erhalten Sie kostenfrei in unseren Tourist-Informationen.

Hornschlitten-Gaudi

Hornschlitten

Der Hornschlitten hat im Schwarzwald eine sehr lange Tradition. In der Vergangenheit wurde der Hornschlitten als Transportmittel benutzt. Mit ihm wurde nicht nur Holz aus dem Wald geholt, sondern auch Futter für die Tiere transportiert. Später wurden Rinder und Pferde vor die Schlitten gespannt. Heute werden solche Transporte natürlich durch Traktoren erledigt und somit geriet der Hornschlitten etwas in Vergessenheit.

Im Hochschwarzwald gibt es jedoch aktive Vereine für Hornschlittenrennen, eine Variante des Naturbahnrodelns. Die Rennschlitten sind Spezialanfertigungen, ähneln aber den originalen Hornschlitten sehr. Gefahren wird meistens zu zweit, das Team besteht aus einem Lenker und einem Bremsler.

Durch den romantischen Winterwald

Pferdeschlitten

Verschneite Wälder, frostige Temperaturen, glitzernder Schnee und Romantik pur!

Während die Rösser sich im Gespann mühen, lässt sich im Schlitten oder in der Kutsche warm eingepackt und gemütlich sitzend die Winterlandschaft genießen. Das perfekte Wintermärchen für Jung und Alt und unvergessliche Erinnerungen an den Winterurlaub.

Auf Anfrage werden auch abends Rundtouren angeboten.

Auf die Reifen fertig los!

Snowtubing

Die Gaudi auf Reifen – Riesen Rutsch-Partie – heißt es im Rodel & Spaßpark in Schluchsee. Hier saust man mit Spezialreifen die ca. 200m lange Schneerinne mit mehreren Steilwandkurven hinab ins Tal. Da ist der Spaß vorprogrammiert.

Auf glitzernden Eisflächen...

Eislaufen

Wann und wie es dem Menschen eingefallen ist, eine schnelle und einfache Bewegung auf einer gefrorenen Eisfläche auszunützen, weiß man nicht. Sicher jedoch ist, dass es heutzutage voll im Trend liegt. Ob sportlich aktiv wie beim **Eisstockschießen** oder beim gemütlichen Dahingleiten; der Spaß steht hier im Vordergrund.

Ideale Eislaufbedingungen findet man am Titisee. Sowohl der **gefrorene Titisee** als auch das **Eisstadion Hermeshof mit Flutlichtanlage** bieten optimale Bedingungen! **Natureisbahnen** stehen ebenfalls in Feldberg-Altglashütten, Hinterzarten und in Schluchsee zur Verfügung (auch hier teilweise mit Flutlicht!). In Neustadt wird bei frostigen Temperaturen der Jugendsportpark geflutet. **Eine Verleihstation für Schlittschuhe gibt es in Titisee.** Überall sonst sollten die Schlittschuhe selbst mitgebracht werden.



Zum Kuckuck!

Kultur pur im Hochschwarzwald

Wir halten hochkarätig besetzte Konzerte, Kabarett-, Kleinkunst- und Brauchtumsveranstaltungen, Weihnachtsmärkte, und vieles mehr für Sie bereit...

Der Hochschwarzwald bietet eine Vielfalt an Events. Einerseits werden Veranstaltungen lokal von den ortsansässigen Vereinen, Trachtengruppen und Blasmusikorchestern veranstaltet und durchgeführt, andererseits gibt es verschiedene Veranstaltungsreihen und immer wiederkehrende regional beachtenswerte Veranstaltungen.

Wir freuen uns auf Ihren Besuch!

Tickets und weitere Informationen

Veranstaltungshotline:

+49(0)7652 1206 8080

oder im Internet unter www.hochschwarzwald.de

und in allen Tourist-Informationen der

Hochschwarzwald Tourismus GmbH und ReserviX Vorverkaufsstellen.



Live Musik...

... wird im Hochschwarzwald großgeschrieben, verschiedene Angebote – für jeden Geschmack ist etwas dabei – garantieren einen musikalischen Hörgenuss. Nachfolgend einige Veranstaltungen die jährlich in unserer Region stattfinden.

Das Rothaus Hochschwarzwälder Blasmusik Feschtival (jährlich im September/Oktober)

Die Hochschwarzwald Tourismus GmbH und der Blasmusikverband Hochschwarzwald führen mit großem Erfolg das Rothaus Hochschwarzwälder Blasmusik Feschtival durch. Bei ca. 20 Veranstaltungen verschiedenster Art wird die Blasmusik in Zusammenhang mit unterschiedlichen Themen gelebt und die Leidenschaft der Hochschwarzwälder zur Blasmusik zum Ausdruck gebracht. Bei guter Unterhaltung, leckerem Essen und bei einem kühlen Bier kann man gemütlich zusammen sitzen und die Zeit gemeinsam genießen.

Hochschwarzwälder Jazzsommer

Im Juni/Juli verwandeln jazzige Klänge so manche Scheunen und besondere Lokalitäten zu den angesagten Konzertlocations. Ein akustischer und besonderer Hörgenuss für Jazzliebhaber.

Internationale Domkonzerte St. Blasien

Juli/August, weitere Informationen unter www.domkonzerte-stblasien.de. Alljährlich im Oktober gibt es ein Sonderkonzert mit den Regensburger Domspatzen.

Internationales Marschner Festival in Hinterzarten

Traditionelle hochkarätige Konzertreihe von August bis September

Klassikkonzerte in der ehemaligen Benediktinerabtei in St. Peter

Ganzjährig werden Konzerte in der Barockkirche St. Peter und Paul angeboten. Weiter Informationen unter www.barockkirche-st-peter.de

Klosterkonzerte in der ehemaligen Benediktinerabtei St. Blasien

Januar bis Juni und September bis November, weitere Informationen unter www.kloster-konzerte.de

Schwarzwald Musikfestival in Hinterzarten, Grafenhausen und St. Blasien

Das Schwarzwald Musikfestival bietet Symphonik und Kammermusik, Jazz und Kleinkunst, Weltmusik und Märchenkonzerten. Unterhaltsame Abende im April/Mai bringen den ganzen Schwarzwald zum Klingen. Es finden insgesamt 18 Konzerte an 18 Tagen in 16 Spielorten mit 18 Spielstätten statt. Weitere Informationen unter www.schwarzwald-musikfestival.de

SWISS Band „live @ Todtmoos“

Am letzten Sonntag im Oktober gibt die SWISS Band im Kurhaus Wehratal in Todtmoos das schon zur Tradition gewordene Abschlusskonzert ihres Probewochenendes. Gäste genießen das Privileg, das brandneue Konzertprogramm als erstes Publikum zu hören.

Weitere Konzerte im Hochschwarzwald

Traditionelle Neujahrskonzerte für einen musikalisch beschwingten Start in das neue Jahr gibt es in vielen Orten. Weitere Konzerte mit dem Charakter „Besonders empfehlenswert“ werden zu allen Jahreszeiten angeboten.

Open Air ...

Eulogi-Ritt in Lenzkirch

Traditioneller Festtag zu Ehren des heiligen St. Eligius der Schutzpatron der Pferde, Reiter und Hufschmiede. Immer der Sonntag vor dem 25. Juni, oder wenn der 25. Juni auf einen Sonntag fällt.

Grüezi Schweiz Woche in Häusern

Deutsch-Schweizerische Freundschaftswoche in Häusern mit vielen Attraktionen und tollen Programmpunkten Ende Juli – Anfang August

Internationales Bildhauersymposium St. Blasien

15 Holzbildhauer erarbeiten im Laufe der Woche die Kunstwerke nach einem vorgegebenen Motto. Höhepunkt ist die Versteigerung der Kunstwerke zum Abschluss des Symposiums.

Internationales Künstlersymposium Grafenhausen

Das Symposium findet alle drei Jahre statt. Das nächste 2019. Grafenhausen bietet eine Woche handwerkliche, kulturelle und künstlerische Unterhaltung.

Internationales Rothaus Food Truck Festival

Food Trucks erobern Europa – mit der Veranstaltung „Internationales Rothaus Food Truck Festival“ wird den kreativen Köpfen der Street Food-Szene eine attraktive Plattform geboten. Jährlich im September.

Internationales Schlittenhunderennen in Todtmoos



Todtmoos gilt als Pionier dieser Sportart. Vor über 40 Jahren, im Jahr 1975, wurde das erste Schlittenhunderennen in Todtmoos durchgeführt und erhält jedes Jahr wieder internationale Anerkennung. Die perfekte Harmonie von Mensch und Tier fasziniert die Besucher immer wieder aufs Neue. Ein besonderes Highlight für das Publikum sind die großen Gespanne der "Offenen Klasse", bei der eine unbegrenzte Anzahl von Hunden vor den Schlitten gespannt werden kann.

Jostäler Freilichtspiele

Heimische Künstler spielen in einer echten bäuerlichen Kulisse, der Öhlermühle im Jostal, ein Theaterstück aus der Region. Die Freilichtspiele finden alle 3 Jahre statt, das nächste Mal im Juli/August 2021.

Lichterfest in Lenzkirch

Ein aus 14.000 Lichterbecher bestehender, von Kindern gestalteter Lichterregen und ein Feuerwerk erhellen den Nachthimmel über Lenzkirch. Freitag Ende Juli im Lenzkircher Kurpark in der Ortsmitte.

Nacht in Weiß mit Bodypainting Festival am Titisee

Internationale Künstler schminken unter einem Motto ganze Körper, jedes Jahr im Juli

Seenachtsfest mit Drachenbootrennen in Schluchsee

Großes Straßenfest direkt am größten Schwarzwaldsee mit Bewirtung der örtlichen Vereine, Live-Musik und Showacts. Am Sonntag kämpfen verschiedene Teams um den Sieg beim Drachenboot-FUN-Cup.

Sommerdampf mit der IG-Dreiseisenbahn

Historische Bahnfahrt von Mai bis August zwischen Titisee-Neustadt und Schluchsee

Städtlefest in der historischen Innenstadt von Löffingen (alle 2 Jahre)

Der historische Kern der Stadt im Naturraum Wutachschlucht wird zur Bühne für Musiker, Akrobaten, Gaukler, Sänger. Das traditionelle Fest zieht Tausende von Besucher in die Historische Löffinger Innenstadt.

Winterdampf mit der IG-Dreiseisenbahn

Historische Dampfbahnfahrt durch die herrliche Winterlandschaft des Hochschwarzwalds

Theater, Kleinkunst, Lesungen & Ausstellungen

Ausstellungen im Kurhaus Hinterzarten

Die Räumlichkeiten des Kurhauses bieten sich an für tolle Ausstellungen zu den verschiedensten Themen. Ganzjährig sind Kunstwerke von namhaften Künstlern zu besichtigen.

Haus der Natur in Feldberg

Wechselnde Ausstellungen rund um das Thema Natur, genauere Informationen entnehmen Sie bitte www.naturpark-suedschwarzwald.de

Kleinkunstfestival in Breitnau

Große Unterhaltung auf kleiner Bühne! Lustig geht es zu beim Kleinkunst Festival: es wird gesungen und gespielt, es werden pointierte Spitzen verteilt und die Lachmuskeln trainiert. Freuen Sie sich auf ein abwechslungsreiches und erstklassiges Programm! Jedes Jahr im September.

Kleinkunstreihe KuTipp in Löffingen

„Vorhang auf“ für große Kunst auf kleiner Bühne für Comedy und Kabarett, für Tanz, Theater, Gesang, Musik und Lesungen.

Kulturbus in Löffingen, Schluchsee und Grafenhausen

Mit dem Kulturbus zur Veranstaltung im Hochschwarzwald. Veranstaltungsorte sowie die Kulturbushaltestellen sind in Grafenhausen, Löffingen, Schluchsee, Wutöschingen und Bonndorf. Sie kaufen sich in den oben genannten Tourist-Informationen ein Ticket und werden mit dem Bus abgeholt und zur Veranstaltung gefahren. Nach der Veranstaltung geht es wieder bequem mit dem Kulturbus nach Hause.

Theater im Kurhaus Titisee

Titisee ist die Theater Hochburg des Hochschwarzwaldes. Regelmäßig treten hier bekannte Schauspieler auf und bereichern das Kulturprogramm.

Winterlese in Hinterzarten

Seitenrascheln im Foyer, Gespräche am Kamin, knisternde Spannung in der Ofenstube, Gelächter im Pavillon – wir laden nicht nur zum Zuhören, sondern auch zum Fragen und zum Dialog mit unseren Autoren ein. Weitere Informationen zu den Ausstellungen erhalten Sie unter www.hochschwarzwald.de.

Brauchtum

Handwerk annodazumal im Hochschwarzwald in Feldberg-Altglashütten

Jährlich im Juli findet die Traditionsveranstaltung „Altes Handwerk im Hochschwarzwald“ statt. In und um die Feldberghalle werden traditionelle Schwarzwälder Handwerkskünste vorgestellt und vorgeführt.

Internationales Alphorntreffen mit Naturparkmarkt

Traditionell findet alle 2 Jahre am 1. Sonntag im September in Feldberg-Ort das internationale Alphorntreffen mit Naturparkmarkt statt. 2019 ist es wieder so weit.

Brauchtumsabende in Todtmoos

Im Kurhaus Wehratal findet der traditionelle und beliebte Brauchtumsabend mit Handwerksvorführungen statt. Düchelbohrer, Löffelmacher, Schindelmacher, Glasbläser, Spinnerinnen oder Strohschuhflechterinnen führen Handwerkskünste aus der vergangenen Zeit vor. Musikalisch wird die Veranstaltung durch einen örtlichen Musikverein umrahmt.

Erntedankfest

Das **Erntedankfest** ist im Christentum ein Fest nach der Ernte im Herbst, bei dem die Gläubigen Gott für die Gaben der Ernte danken. Meist Ende September/Anfang Oktober. Zahlreiche Vereine bieten spezielle Feierlichkeiten, bzw. Brauchtumsabende dazu an. Sehenswert ist das Berauer Erntedankfest, welches es seit über 50 Jahren gibt. Highlight des Wochenendes ist der Erntedankumzug mit pompösen Ernte- und Motivwagen, begleitet von verschiedenen Musikkapellen und Gruppen. Ebenfalls sehenswert ist der Brauchtumsabend des Heimatverein Lenzkirch-Kappel, der jedes Jahr unter einem anderen Motto steht.

Fasnet im Hochschwarzwald

Jährlich im Februar zur Fasnetzeit treiben sich manch finstere Gestalten in den Straßen herum um vor der Fastenzeit ausgelassen zu feiern. Traditionelle Holzmasken mit dem passenden Häs sind bei manchen Fasnet-Mendig Umzügen zu sehen. Närrische Hochburgen sind Lenzkirch, Löffingen, Schluchsee und Titisee-Neustadt.

Fronleichnam mit Flurprozession

Fronleichnam ist ein Hochfest im Kirchenjahr der katholischen Kirche, mit dem die leibliche Gegenwart Jesu Christi im Sakrament der Eucharistie gefeiert wird. Bei der anschließenden Flurprozession wird bei speziell mit Blumenteppichen gestalteten Altären die Andacht gefeiert.

Hagehole - Der verrückteste Almatrieb seit es Rinder gibt in Ühlingen-Birkendorf

Ein „Hage“ (Farren, Muni) ist das geschlechtsreife männliche Rind und das „Hole“ ist sinngemäß der Almatrieb. „Hagehole“ ist also das Heimholen der Bullen nach der Weidesaison. Nächstes Hagehole 2018.

Patrozinium „Peter & Paul“ mit Kunsthandwerkermarkt in St. Peter

Jährlich am letzten Sonntag im Juni feiert die Kirche ihren Namenstag mit einem feierlichen Gottesdienst und anschließendem Markt

Roßfest in St. Märgen

Traditionell findet alle 3 Jahre am 2. Sonntag im September in St. Märgen das Roßfest mit Pferdeprämierung, Schauvorführungen und historischem Festumzug statt. 2019 ist es wieder soweit.



Baudenkmäler

Historischer Dorfrundgang St. Peter

Entdecken Sie auf einem „Historischen Dorfrundgang“ die Geschichte St. Peters. Die attraktive kurzweilige Broschüre „Historischer Dorfrundgang St. Peter“ führt Sie auf die Spuren der Vergangenheit unseres Dorfes und begleitet Sie auf Ihrem persönlichen Rundgang. Informationen zu geführten Rundgängen erhalten Sie in der Tourist-Info. St. Peter, Tel. 07652-12068370.

Historischer Ortsrundgang in Lenzkirch

Die angebrachten Informationsschilder an den historischen Häusern erzählen ihre Geschichte. Der Rundgang ist jederzeit ohne Führung möglich. Flyer liegen im Kurhaus Lenzkirch aus.

Historischer Stadtrundgang Löffingen

Geschichtsträchtige Gebäude sind mit Tafeln versehen. So ist der Rundgang jederzeit ohne Führung möglich. Faltpäne erhalten Sie in der Tourist-Information Löffingen.

Historischer Stadtrundgang Todtnau und Historischer Dorfrundgang Muggenbrunn

Die geschichtsträchtigen Gebäude und Plätze der beiden Rundgänge sind mit Infotafeln versehen, sodass der Rundgang jederzeit ohne Führung möglich ist. Zum Dorfrundgang Muggenbrunn gibt es zudem ein Flyer.

Neustadttour

Ein erlebnisreicher Spaziergang durch die Innenstadt Neustadts. Einen Faltpfad zur Tour erhalten Sie bei allen Tourist-Informationen der Hochschwarzwald Tourismus GmbH



Sehenswerte Kapellen gibt es viele im Hochschwarzwald – nur wo sind die?

Unser Kapellenwegführer gibt darüber Auskunft und ist gleichzeitig eine Anregung für spirituelle Wanderungen von Kapelle zu Kapelle. Diesen Führer mit ausführlichen Informationen über Touren und den Kapellen erhalten Sie für 2,95 € bei jeder Tourist-Information.

Baudenkmäler, die man gesehen haben sollte!

- Das Münster „St. Jakobus“ in Neustadt
- Feldberg-Turm
- Klosterkirche „Mariä Himmelfahrt“ in St. Märgen
- Ehemalige Benediktinerabtei mit Barockkirche, Fürstensaal und Rokoko Bibliothek in St. Peter sowie Wallfahrtskapelle Maria Lindenberg
- Dom St. Blasien
- Bauernhäuser
- Heimatmuseum „Hüsl“ in Grafenhausen-Rothaus
- Staatsbrauerei Rothaus in Grafenhausen-Rothaus
- Barocke Wallfahrtskirche „Unserer Lieben Frau“ in Todtmoos

Weitere Informationen erhalten Sie unter: www.hochschwarzwald.de

Museen im Hochschwarzwald



Bertls Puppenstüble in Lenzkirch-Kappel

500 handgearbeitete Puppen sind zu bewundern.
Öffnungszeiten: Jeden Freitag von 15.00 - 17.00 Uhr



Das kleine Museum der Oldieträume, Ühlingen-Birkendorf

Für alle Oldie Fans, besonders für die Freunde von Moped-Oldies lohnt sich hier ein Besuch.
Öffnungszeiten: Sonderführungen nach Absprache möglich (Tel. 07743/929549)



Ehemaliges Benediktinerkloster St. Peter

Das ehemalige Benediktinerkloster gehört mit der prächtigen Barockkirche, dem Fürstensaal und der Rokoko-Bibliothek zu den eindrucksvollsten Zeugnissen süddeutscher Architektur.
Führungen: Di 11.00 Uhr, Do 15.00 Uhr, So und Feiertage 11.30 Uhr



Feuerwehrmuseum St. Florian in Titisee

Historische Geräte und Ausrüstungsgegenstände der Feuerwehrgeschichte
Öffnungszeiten: täglich von 9.00 – 16.00 Uhr



Heimatmuseum „Heimethus“ in Todtmoos

Bei einem Rundgang durch die Vergangenheit bekommt man einen Eindruck über die Ortsgeschichte von Todtmoos und wie die Menschen in früherer Zeit hier lebten und arbeiteten. Interessantes zum Thema Handwerk, Tradition und Brauchtum des Hochschwarzwaldes und seiner Bewohner.

Öffnungszeiten: Mittwoch, Freitag, Sonntag und an gesetzlichen Feiertagen, jeweils von 14.30 – 17.00 Uhr



Heimatmuseum Hüsli Grafenhausen-Rothaus

Hier hat man die Möglichkeit Einblicke in das Leben von Helene Siegfried und dem aus der Serie „Die Schwarzwaldklinik“ bekannte Professor Brinkmann zu erhalten. Für die Serie wurde das romantische Schwarzwaldhaus zum Chefarztzuhaus umfunktioniert.

Öffnungszeiten: Täglich außer montags (bitte Öffnungszeiten auf der Homepage entnehmen) www.landkreis-waldshut.de



Heimatmuseum Löffingen

Exponate zur Geologie und Frühgeschichte der Stadt, sowie Objekte der bäuerlichen Kultur

Öffnungszeiten: Montag bis Freitag 9:00 bis 12:00 und 14:00 bis 16:00 Uhr
Mittwochmittags geschlossen



Heimatstube in Eisenbach

In der Wolfwinkelhalle in Eisenbach befindet sich die Heimatstube. Sie beherbergt eine Sammlung alter Schwarzwalduhren und umfasst mittlerweile rund 100 Uhren.

Informationen erhalten Sie unter 07657/9103-0



Heimatstube Lenzkirch-Kappel

Original wieder aufgebaute Wohnstube mit vielen interessanten Schaustücken und Informationen zum Leben in Kappel in früherer Zeit – liebevoll eingerichtet vom Heimatverein Kappel. Öffnungszeiten: Freitags von 15.00 - 17.00 Uhr, siehe Gästezeitung



Heimatstuben Titisee-Neustadt

Die "Neustädter Heimatstuben" bergen eine einzigartige Sammlung kunsthistorischer Kostbarkeiten der Stadt und der Umgebung.

Nur nach Vereinbarung für Gruppen ab 10 Personen. Tel. 07651/ 206-124



Kloster Museum St. Märgen

Das Klostermuseum St. Märgen vermittelt bis heute das eindrucksvolle Zusammenspiel klösterlicher Kultur mit der einmaligen Landschaft des Hochschwarzwaldes.

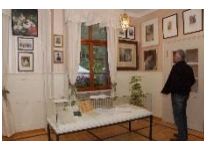
Öffnungszeiten: 1. Mai - 1. November und in den Herbst-, Weihnachts-, Fasnet- und Osterferien, zusätzlich Mi. u. Do. 10.00 – 13.00 Uhr, Führungen 10.15 u. 11.45 Uhr
So.u. Feiertag 10.00 – 13.00 Uhr ganzjährig: 10– 13 Uhr, Führungen 10.15 Uhr und 11.45 Uhr
Karfreitag, 1 Weihnachtsfeiertag und 1. Januar geschlossen, www.kloster-museum.de,



Kreismuseum St. Blasien

Das Kreismuseum St. Blasien zeichnet in seiner Ausstellung die Zeit von der Entstehung des ehemaligen Klosters bis hin zur bedeutendsten und mächtigsten Benediktinerabtei des Schwarzwaldes nach. (Winterpause vom 01. November bis 25. Dezember)

Öffnungszeiten: Di bis So: 14.30 - 17.00 Uhr



Le Petit Salon – Winterhalter, St. Blasien-Menzenschwand

Mit dem Le Petit Salon – Winterhalter wird das Lebenswerk der in Menzenschwand geborenen Malerbrüder Franz Xaver und Hermann Winterhalter (19. Jh.) gewürdigt.

Öffnungszeiten: Mi, Sa, So, Feiertage 14.30 - 17.00 Uhr



Märklin Museum mit Showanlagen in Titisee

Das Museum zeigt die Geschichte der Firma Märklin.

Öffnungszeiten: Saisonbedingt

Tel. 07651/2040597



Mediathek „Haus der Zähringer“ St. Peter

In der Mediathek zum geplanten Haus der Zähringer begegnen Sie der mittelalterlichen Welt eines Herzogsgeschlechts, das die Geschichte Südwestdeutschlands und der Schweiz sowie des Ortes St. Peter bis heute nachhaltig prägt. Eingang: Zähringerstraße gegenüber der Bäckerei Knöpfe Öffnungszeiten:

Mai – Oktober: Di – So, 9.00 - 18.00 Uhr, November – April: Di – So, 10.00 - 17.00 Uhr



Modellbahnzentrum Schluchsee-Blasiwald

Öffnungszeiten:

unter www.modellbahn-schluchsee.de oder 07656/988 401



Museum für „Alte Landtechnik“ in Titisee

Landwirtschaftliche Geräte

Öffnungszeiten: Jeden Donnerstag von 14.00 - 17.00 Uhr



Museum „Probstei St. Leodegar“, Riedern am Wald

Das Museum bietet verschiedene barocke Objekte aus dem 18. Jahrhundert, eine Sammlung verschiedener Schriften, die bis ins 16. Jahrhundert zurückreichen und vieles mehr. Führungen: Am ersten Sonntag im Monat um 14.30 Uhr nach vorheriger

Anmeldung oder für Gruppen nach Vereinbarung



Narrenhüsli Ühlingen

In die Welt der Alemannischen Fasnet entführt das Narrenhüsli in Ühlingen.

Öffnungszeiten:

Für einen Besuchstermin wenden Sie sich bitte an Klaus Müller,

Telefon 07743/1550



Naturschutzzentrum Südschwarzwald (Haus der Natur) Feldberg-Ort

Dauerausstellung, Wechselausstellungen, 3D-Schau, Wichtelpfad, Feldberggarten

Öffnungszeiten: täglich: 10.00 - 17.00 Uhr

(Sonderöffnungszeiten siehe Website)



Nessler Museum Todtnau

Zu Ehren Karl-Ludwig Nesslers, dem in Todtnau geborenen Erfinder der Dauerwelle, befindet sich in der Spitalstraße 1 in Todtnau eine Nessler-Ausstellung. Der Eintritt ist frei, der Verein für Heimatgeschichte e.V. freut sich aber über eine Spende.

Öffnungszeiten: Ostern – Oktober: Mi. 14.00 - 17.00 Uhr November – März: Führungen nur

nach Vereinbarung. Informationen unter Tel. 07671/1290 und 07671/1374



Schwarzwälder Skimuseum in Hinterzarten

Erkunden Sie die Geschichte des Skilaufens seit seinen

Anfängen im Schwarzwald um 1890 am Feldberg und

seiner Verbreitung in die europäischen Mittelgebirge.

Öffnungszeiten: Di, Mi und Fr, 14.00 - 17.00 Uhr, Sa, So und Feiertage 12.00 - 17.00 Uhr

www.schwarzwaelder-skimuseum.de



Schwarzwaldhaus der Sinne Grafenhausen

Gugge, Mache, Wunderfitze: Ein Museum zum Ausprobieren rund um die Sinne und die Zeit.

Öffnungszeiten: Mittwoch bis Montag von 11.00 - 17.00 Uhr

www.schwarzwaldhausdersinne.de



Spielzeugmuseum „Zum kleinen Hannes“ in Hinterzarten

Puppenstuben und -küchen, Kaufläden, Bauernhöfe, Burgen, u.v.m.

Öffnungszeiten: Do und So 15.00 -18.00 Uhr, letzter Einlass: 17.15 Uhr



Zäpfle Heimat der Staatsbrauerei Rothaus

Eine interaktive, 300 qm große Ausstellung zeigt an 25 Stationen alles Wissenswerte über die Geschichte der Brauerei. Öffnungszeiten: täglich 11.00 - 18.00 Uhr

www.rothaus.de

Winterträume

Pferdeschlittenrennen in St. Märgen

Erlebnis pur... die Gelegenheit, Schlittenvarianten einiger Epochen bis hin zum Eigenbau bestaunen zu können. Die Fahrer werden ihre Ein- und Zweispänner schnell und geschickt durch einen Parcours leiten. Nicht nur das sportliche Treiben zieht die Gäste aus nah und fern an, es ist der Charme der Pferde selbst, denn im Ort auf der Höh' erfreuen sich die Feste rund ums Pferd großer Beliebtheit.



Weihnachtsmärkte

Breitnau

- **Weihnachtsmarkt in der Ravennaschlucht**
Alle Adventswochenenden

Weitere Weihnachtsmärkte im Hochschwarzwald:

- **Feldberg:** Dorfplatz Feldberg-Altglashütten
- **Grafenhausen:** Schulhof der Grundschule / Wintermarkt auf dem Brauereigelände
- **Hinterzarten:** Traditionsreicher Weihnachtsmarkt am Birklehof sowie Adventsmarkt im Schwarzwälder Skimuseum
- **Löffingen:** Nikolausmarkt & Krämermarkt im Advent
- **Neustadt:** Weihnachtsmarkt und -zirkus
- **St. Blasien:** Weihnachtsmarkt am Fuße des Doms
- **St. Märgen:** Kunsthandwerklicher Weihnachtsmarkt
- **St. Peter:** Adventsmarkt am Rossweiher
- **Todtmoos:** Weihnachtsmarkt im „Alten Kurpark“ / Wintermarkt am Neuen Kurpark während des Schlittenhunderennens (am letzten Januarwochenende)
- **Todtnau:** Weihnachtsmarkt im Zentrum
- **Ühlingen:** Rathausplatz

Wintermarkt in Schluchsee – jedes Jahr 28. – 30. Dezember

Wir versüßen Ihnen die Wartezeit bis Silvester mit Live-Musik, Bühnenprogramm, Verkaufsständen und kulinarischem Dorfplatz.





Zum Kuckuck!

Voller Empfang im Hochschwarzwald

Endlos Surfen an mehreren Standorten im Hochschwarzwald! So einfach funktioniert es: Suchen Sie mit Ihrem Computer oder Smartphone nach WLAN-Netzen und wählen Sie „Hochschwarzwald Public“ aus. Geben Sie dann auf der Login-Seite die siebenstellige Zahl links oben auf der Rückseite Ihrer Hochschwarzwald Card oder Ihre E-Mail Adresse ein.

Unsere WLAN Hotspots im Hochschwarzwald:

Tourist-Informationen:

- Breitnau
- Feldberg-Ort/Feldberg-Altglashütten
- Friedenweiler
- Grafenhausen
- Hinterzarten
- Häusern
- Lenzkirch
- Löffingen
- Schluchsee
- St. Blasien
- St. Märgen
- St. Peter
- Titisee & Neustadt
- Todtmoos
- Todtnau
- Todtnauberg

Kurhäuser:

- Hinterzarten
- Lenzkirch
- Schluchsee
- Titisee
- Todtmoos

Leistungspartner:

- Haus der Natur am Feldberg
- Feldbergbahn (Talstation, Lift und Feldbergturm)
- Liftverbund Feldberg: Feldbergbahn Grafenmatt und Fahl (Talstationen)
- Seestraße Titisee
- Badeparadies Schwarzwald Titisee (Foyer)
- Rothaus Erlebniswelt
- Innenstadt Neustadt

Weitere WLAN-Hotspots: www.hochschwarzwald.de/card/wlan

Die Hochschwarzwald App

Ihr praktischer Vor-Ort Begleiter im Urlaub.

Mit großer Sammlung von Serviceinfos zu Ausflugszielen und Sehenswürdigkeiten, Restaurants, Cafés und Hütten. Die Umkreissuche zeigt die Tipps in der Umgebung an. Schneebericht und ausführliche Wetterinfos helfen bei der Tagesplanung.

Gratis verfügbar! Im Apple Store und Google Play.



E-Carsharing im Hochschwarzwald

Erkunden Sie klimaneutral die Schwarzwälder Landschaft mit einem Elektroauto der Marke BMW i3. Ein flächendeckendes Ladesäulennetz mit Strom aus 100% Wasserkraft steht Ihnen im Hochschwarzwald für Ihre Ausflugs- und Testfahrten zur Verfügung.



Nutzerpreise für den BMW i3:

Je angefangene Stunde	6,90 €
Tagespauschale (24 Stunden)	49,00 €

Die Preise sind inklusive MwSt. und Strom.

Als Inhaber der Hochschwarzwald Card fahren Sie täglich **3 Stunden kostenlos** den BMW i3.



Einfache Schritte zum E-Carsharing

1. Online registrieren unter www.hochschwarzwald.de/carsharing
2. Führerscheinprüfung auf der Tourist-Information
3. Freischaltung der Chipkarte oder Hochschwarzwald Card
4. Fahrzeug online reservieren

Die Voraussetzung für die Buchung eines BMW i3 ist der Besitz einer Kreditkarte und eines gültigen Führerscheins. Fahrzeuge können bis zu 10 Tage vor Fahrantritt gebucht werden. Aber auch kurz vor Fahrantritt, sofern Fahrzeuge noch zur Verfügung stehen.

Einen ausführlichen Flyer erhalten Sie bei jeder Tourist-Information der Hochschwarzwald Tourismus GmbH oder www.hochschwarzwald.de/carsharing.



Kulinarik

Wie hätten Sie es gerne? Deftig und urig? Hochschwarzwälder Schinken, Speck, Räucherwurst, Schäufele und „Brägele mit Bibeliskäs“ (Bratkartoffeln mit Quark) sind begehrte Spezialitäten. Im Hochschwarzwald stellen viele Bauern diverse Räucherspezialitäten selbst her und vermarkten diese direkt. Auch beim Metzger, im Gasthof oder in der zünftigen Jausen-Hütte kann man die regionale Herkunft erfragen.

Weltbekannt ist natürlich die Schwarzwälder Kirschtorte: Im Hochschwarzwald kann man dem Bäcker oder Konditor bei der Herstellung zuschauen und das Rezept nach Hause mitnehmen. Alle zwei Jahre findet in Todtnauberg zu Ehren der süßen Köstlichkeit das Schwarzwälder Kirschtorten Festival statt (nächster Termin: Mai 2020). Nach solch reichlichem Gaumenschmaus kann eine Verdauungshilfe nicht schaden: Viele kleine Brennereien destillieren das heimische Obst oder wilde Beeren zu fruchtigen Edelbränden. Wer das Exklusive sucht, greift zum „Zibärtle“, dem Edelbrand aus der Wildpflaume.



Oder lieber fein und naturgesund?

Hat die badische Küche schon lange einen exquisiten Ruf, so fügen die Gastronomen im Hochschwarzwald dem Ganzen noch die besondere regionale und originelle Note bei: Das berggängige und daher kleinere, fettarme und proteinreiche Vorderwälder Rind, heimische Lämmer und Ziegen weiden im saftigen Berggras. Wild wie Reh, Hirsch oder Gams kommen aus den tiefen Wäldern. Kristallklare Bäche und Seen liefern delikate Fische - und das alles gibt es im Hochschwarzwald zu genießen!

So weich und rein das Trinkwasser aus den vielen Quellen und Brunnen im Hochschwarzwald sprudelt, so angenehm mild und aromatisch sind auch die Biere aus unserer Region, allen voran das Bier der Brauerei Rothaus mit dem (welt)bekannten „Tannenzäpfle“. Auch die Mineralwässer, Heilwässer und Säfte des Schwarzwaldes genießen internationalen Ruf. Und an den Westhängen des Schwarzwaldes beginnt bekanntermaßen Deutschlands wärmste Weinanbauregion mit den sonnenverwöhnten Tropfen des Markgräfler Landes, des Tunibergs, des Kaiserstuhls und der Ortenau. Hier gedeiht auch bester Spargel!



Nicht versäumen darf man das hausgemachte Bauernhofeis und Bauernbrot! Natürlich sind Hotels, Restaurants und Gasthöfe auch auf den Gast eingestellt, der mit seiner Ernährung vorsichtig sein muss: Gesunde Vollwertkost wie auch die gängigen Diätformen, laktose- und glutenfreie Gerichte oder vegetarische Gerichte sind ebenso zu finden wie internationale Gerichte. Und zum Abschluss sollte der heimische Bergkäse nicht fehlen!

Im Restaurant/Hotel „Adler“ in Häusern ist übrigens der einzige Michelin-Sternekoch im Hochschwarzwald zu finden. Aber Köche, die Sterne verdient hätten, gibt es eine ganze Menge! Ob „Fine Dining“ bei Kerzenlicht, ein prachtvolles Bankett für große Anlässe oder eine gemütliche Ecke für die schönsten Dinnerstunden zu zweit: Die Hochschwarzwälder Gastronomie bietet zu den kulinarischen Köstlichkeiten auch einen liebevollen Service.

Weitere Informationen sind unter www.hochschwarzwald.de/Genussmomente zu finden.

Superfood aus dem Hochschwarzwald

Sie kommen aus Mexiko, Brasilien oder China: Nahrungsmittel aus fernen Ländern, die die Gesundheit fördern und das Leben verlängern sollen, liegen im Trend. Doch sie können nichts, was heimische Beeren, Kräuter und Gemüsesorten nicht auch könnten. Man sagt ihnen nach, dass sie den Blutdruck senken, das Krebsrisiko mindern und Alterungsprozesse verlangsamen: Chia-Samen, Açaï-Beeren, Matcha-Pulver und Co. werden zuweilen als wahre Wundermittel für ein gesundes und langes Leben gepriesen. Viele trinken Smoothies aus gemahlenem Grüntee oder verfeinern ihr Frühstücksmüsli mit exotischen Beeren und schwören auf die gesundheitsfördernde Wirkung dieser Speisen. Nach der Definition des Dudens wird mit Superfood ein „besonders gesundes, nährstoffreiches Nahrungsmittel“ umschrieben. Diese Eigenschaften besitzen allerdings zum Beispiel auch Kamille, Leinsamen und Brokkoli – heimische Lebensmittel, deren positive Wirkungen teilweise seit Jahrhunderten bekannt sind. So gibt es zu beinahe jedem Superfood vom anderen Ende der Welt eine mindestens gleichwertige Alternative, die im Hochschwarzwald gedeiht und wächst.



Natur pur



Im Hochschwarzwald haben sich Hoteliers und Gastronomen gefunden, um ihren Gästen das unvergessliche Naturerlebnis der Region auch auf dem Teller zu präsentieren. Ein **Naturparkwirt** bietet ganzjährig mindestens drei regionale Hauptgerichte an. Regional heißt, dass die Hauptzutaten für die Gerichte aus dem Naturpark Südschwarzwald stammen. Die Naturparkwirte sind mit der Landschaft, ihrer Kultur und Tradition eng verbunden. Aus diesem Grund verwenden sie heimische Produkte aus Überzeugung, weil sie wissen, dass nur durch eine enge Partnerschaft zwischen Erzeugern, Gastronomen und Gästen die einmalige Schwarzwaldlandschaft dauerhaft erhalten werden kann. www.naturparkwirte.de

Direkt und lecker

Alle haben nur Vorteile: Landwirte, Metzger und Bäcker sichern durch den Verkauf der regionalen Frischeprodukte ihre Existenz, Gastronomen erhalten hochwertige und gesunde Lebensmittel und Sie als Gast erleben den unverwechselbaren Geschmack, traditionell zubereiteter Gerichte: Über 160 Direktvermarkter sind beim Naturpark Südschwarzwald bereits verzeichnet, viele versenden ihre Ware auch zu Ihnen nach Hause. www.naturpark-suedschwarzwald.de

Hochschwarzwälder Brägelwochen im Juli und August

Brägele? Rösti? Nein, der Brägel ist der Star der Hochschwarzwälder Brägelwochen! Über zwei Wochen laden viele Gastronomen aus dem ganzen Hochschwarzwald zum gemeinsamen Genießen ihrer Brägel-Variationen ein.



Was ist ein Brägel?

Es sind keine Brägele und es ist kein Rösti – der Brägel ist zwar auch aus Kartoffeln, hat aber doch seine eigene Charakteristik.

In der Grundversion besteht er aus gekochten, geraspelten Kartoffeln, wird beidseitig gebraten und gut mit Pfeffer und Salz gewürzt. Durch diese Zubereitungsart unterscheidet er sich von den weit verbreiteten Schweizer Rösti, welche ungekocht geraspelt werden. Noch offensichtlicher ist der Unterschied zu dem außerdem im Schwarzwald bekannten Begriff Brägele, wohinter sich Bratkartoffeln verstecken.

Früher meist zum Frühstück gegessen, werden heute kreative Gerichte rund um den Brägel kreiert.

Mehr Informationen sind unter www.hochschwarzwald.de/braegelwochen zu finden.



Mehr zum Thema Kulinarik ist in unserem Pocketguide Kulinarischer Hochschwarzwald zu finden. Diesen gibt es kostenfrei in unseren Tourist-Informationen.

Genuss aus der Region in den Schmidt's Märkten im Hochschwarzwald

Ganz in der Nähe Ihrer Unterkunft bieten die EDEKA Schmidt's Märkte eine breite Produktpalette. Frische Lebensmittel mit kurzen Transportwegen und ein großes Sortiment an Bioprodukten und dazu eine hohe Fachkompetenz und Freundlichkeit warten auf Sie. Diese Leistung wurde bereits mit der Auszeichnung als bester EDEKA Markt in Deutschland, mit dem Markt in St. Blasien im Jahr 2013, gewürdigt.

Unser Frischepartner aus der Region

Schmidt's Markt Häusern

Tel.: 07672/907156 • St. Blasier Strasse 1a • 79837 Häusern

Schmidt's Markt Lenzkirch

Tel.: 07653/99911-0 • Schulstrasse 2 • 79853 Lenzkirch

Schmidt's Markt Schluchsee

Tel.: 07656/97912-0 • Im Rappennest 2 • 79859 Schluchsee

Schmidt's Markt St. Blasien

Tel.: 07672/48599-0 • Am Kugelrain 3 • 79837 St. Blasien

Schmidt's Markt Titisee-Neustadt XL

Tel.: 07651/93559-0 • Freiburger Straße 11 • 79822 Titisee-Neustadt

Schmidt's Markt Titisee-Neustadt S

Tel.: 07651/936997-0 • Scheuerlenstr. 3 • 79822 Titisee-Neustadt

Mo- Fr 07.30 - 18.30 h | Sa 07.30 - 13.00 h

Schmidt's Markt Todtmoos

Tel.: 07674/90913-0 • Jägermatt 2 • 79682 Todtmoos

Weitere Informationen: www.schmidts-maerkte.de





Gesundheit und Wellness

Sechs staatlich prädikatisierte heilklimatische Kurorte sowie acht weitere Luftkurorte und zahlreiche Erholungsorte markieren die lange Tradition des Gesundheitsurlaubs im Hochschwarzwald.

Zum Heilklima, als naturgegebenem Faktor, kommen anerkannte Naturheilverfahren wie die Kneipp-Behandlung. Die Wellness-Oasen der führenden Hotels bieten ein internationales, heilkundliches Spektrum von Ayurveda über Entsäuerungsprogramme bis hin zu Thalgo-Behandlungen oder Hot-Stone-Massagen. Aber das Besondere sind die „hausgemachten“ Naturprodukte für die Gesundheit von innen und außen: Frische Molke, Ziegenbutter oder eine ganze Serie von Fichtennadel-Essenzen.

Medical Wellness

Wem Wellness zu wenig ist und wer sich aktiv entspannen möchte, dem bieten exklusive Hotels im Hochschwarzwald wirksame Medical-Wellness-Programme an.

Das sind individuell, vom Arzt empfohlene und überwachte Maßnahmen, der aktiven Gesundheitspflege und vor allem der Prävention, der Vorbeugung. Sie sind bausteinartig aufgebaut und können von einer Woche bis zu drei oder vier Wochen reichen und haben somit die gleiche Effizienz wie klassische Kurmaßnahmen.

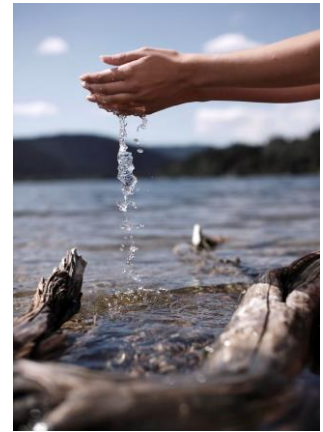


Ganz hohen Stellenwert dabei hat die gesunde Ernährung: Von rein vegetarisch orientierter Frischeküche über leichte Vollwertkost bis hin zu speziellen Diätformen. Es geht darum, den durch Fehl- oder Überernährung oder auch durch Stress übersäuerten Organismus zu entlasten, den Säure-Basen-Haushalt wieder auszugleichen und, wenn nötig, auch lästige Pfunde zu verlieren. Dass dabei die Geschmacksnerven nicht zu kurz kommen, dafür setzen die Küchenchefs und Köche im Hochschwarzwald ihre ganze Erfahrung und Kreativität ein.

Beauty

Natürlich halten die Wellness-Hotels, Schönheitsfarmen und Beauty-Salons im Hochschwarzwald auch internationale Depots für die äußerliche „Behandlung“ von Ihr oder Ihm bereit.

Stolz sind die Hochschwarzwälder aber besonders auf die heimischen Naturprodukte, die frisch und ohne chemische Zusatzstoffe für die Hautpflege genutzt werden. Die Fichtennadel spielt dabei eine besondere Rolle, aber auch die hochwertige Molke, Holunder und andere Beeren bis hin zur Weintraube aus dem nahen Rheintal („SanVino“), und haben eine entfaltende, regenerierende, reinigende und pflegende Wirkung.



Waldbaden

In den saftigen Wäldern des Hochschwarzwalds ein entspannendes Waldbad erleben. „Baden in der Waldluft“ – So in etwa lautet die Übersetzung des japanischen „Shirin Yoku“, welches in Deutschland schlicht „Waldbaden“ genannt wird. Was sich nach einem erfrischenden Bad im Wasser anhört, ist viel mehr das



Erleben des Waldes mit allen Sinnen. Dabei ist der positive Effekt keineswegs reiner Aberglaube, sondern sogar wissenschaftlich belegt. Waldbaden bringt die Seele ins Gleichgewicht. Bei einem Waldbad ist Achtsamkeit statt Action angesagt: Langsam gehen und nicht auf die zurückgelegten Kilometer achten. So erlebt man die heilende Kraft des Waldes hautnah im Schwarzwald.

Weitere Informationen zu den Themen Gesundheit und Wellness sind unter www.hochschwarzwald.de zu finden.

Pocketguide Höhenklimaregion Hochschwarzwald



Mehr zum Thema Vitalwandern ist in unserem Pocketguide Höhenklimaregion Hochschwarzwald zu finden. Diesen gibt es kostenfrei in unseren Tourist-Informationen.